

목 차

정 정 신 고 (보 고)	1
주주총회소집공고.....	3
주주총회 소집공고	4
I. 사외이사 등의 활동내역과 보수에 관한 사항	6
1. 사외이사 등의 활동내역.....	6
가. 이사회 출석률 및 이사회 의안에 대한 찬반여부	6
나. 이사회내 위원회에서의 사외이사 등의 활동내역	7
2. 사외이사 등의 보수현황.....	7
II. 최대주주등과의 거래내역에 관한 사항	9
1. 단일 거래규모가 일정규모이상인 거래	9
2. 해당 사업연도중에 특정인과 해당 거래를 포함한 거래총액이 일정규모이상인 거래	9
III. 경영참고사항.....	10
1. 사업의 개요	10
가. 업계의 현황	10
나. 회사의 현황	14
2. 주주총회 목적사항별 기재사항	17
□ 재무제표의 승인.....	17
□ 정관의 변경	78
□ 이사의 선임	80
□ 감사위원회 위원의 선임	83
□ 이사의 보수한도 승인.....	86
□ 기타 주주총회의 목적사항.....	86
IV. 사업보고서 및 감사보고서 첨부	88
가. 제출 개요.....	88
나. 사업보고서 및 감사보고서 첨부.....	88
※ 참고사항.....	89

정정신고(보고)

2026년 3월 12일

1. 정정대상 공시서류 : 주주총회소집공고

2. 정정대상 공시서류의 최초제출일 : 2026년 2월 26일

3. 정정사항

항 목	정정사유	정 정 전	정 정 후
III. 경영참고사항 2. 주주총회 목적사항별 기재사항 <input type="checkbox"/> 재무제표의 승인 제1호 의안) 제12기(2025.1.1~2025.12.31) 재무제표 승인의 건 (2) 별도재무제표 이익잉여금처분계산서(안)	이익잉여금처분계산서(안) 정정 (임원 성과 보상을 위한 자기주식 처분 (RSU 지급) 내역 반영; 결산배당 대상 주 식수 증가)	주1)	주2)

주1) 정정 전

이익잉여금처분계산서(안)

제 12 기	2025년 01월 01일 부터 2025년 12월 31일 까지	제 11 기	2024년 01월 01일 부터 2024년 12월 31일 까지
처분예정일	2026년 03월 27일	처분확정일	2025년 03월 26일

(단위: 천원)

과 목	제12 기		제11 기	
I. 미처분이익잉여금		1,633,446,690		1,658,287,670
1. 전기이월미처분이익잉여금	1,579,275,549		1,118,262,036	
2. 당기순이익	369,067,556		621,082,107	
3. 확정급여제도 재측정요소	128,610		(982,706)	
4. 중간배당	(114,856,562)		(80,073,767)	
5. 자기주식의 소각	(200,168,463)		-	
II. 임의적립금 등의 이입액		-		-
III. 이익잉여금 처분액		(47,856,901)		(79,012,121)
1. 이익준비금	-		-	

주주총회소집공고

2026년 2월 26일

회 사 명 : 두산밥캣 주식회사
대 표 이 사 : 스캣성철박
본 점 소 재 지 : 경기도 성남시 분당구 정자일로 155 (정자동, 분당두산타워)
(전 화) 031-5179-3300
(홈페이지) <http://www.doosanbobcat.com>

작 성 책 임 자 : (직 책) Finance 부사장 (성 명) 조 덕 제
(전 화) 031-5179-3300

주주총회 소집공고

(제12기 정기)

상법 제365조 및 당사 정관 제19조 내지 제21조에 의거하여 당사의 제12기 정기주주총회를 다음과 같이 개최하오니 참석하여 주시기 바랍니다.

- 다 음 -

1. 일 시 : 2026년 3월 27일 (금) 오전 9시

2. 장 소 : 경기도 성남시 분당구 정자일로 155 분당두산타워 S동 2층 대강당

3. 회의목적사항

- 가. 보고사항 : ① 감사보고 ② 영업보고
③ 주요주주 등 이해관계자와의 거래보고
④ 내부회계관리제도 운영실태 보고

나. 부의안건

- 제1호 의안 제12기(2025.1.1~2025.12.31) 재무제표 승인의 건
 - 제2호 의안 정관 일부 변경의 건
 - 제2-1호 전자주주총회 도입의 건
 - 제2-2호 집중투표제 배제 조항 삭제의 건
 - 제2-3호 서면투표 폐지 및 전자투표 의무 시행의 건
 - 제2-4호 독립이사 제도 도입 및 감사위원 분리선임 인원 상향의 건
 - 제3호 의안 사내이사 선임의 건 (후보 : 스캇성철박)
 - 제4호 의안 감사위원회 위원이 되는 사외이사 선임의 건 (후보: 윤재원)
 - 제5호 의안 이사보수한도 승인의 건
 - 제6호 의안 자기주식 보유 및 처분 계획 승인의 건
- ※ 제6호 의안은 자기주식의 보유 및 처분시 자기주식 보유·처분 계획서에 대해서 주주총회 승인을 의무화하는 상법 개정안이 주주총회일(2026년 3월 27일) 전에 시행되지 않을 경우 자동으로 폐기됨

4. 경영참고사항 등 비치

상법 제542조의4에 의거, 경영참고사항 등을 당사의 본점 및 지점, 명의개서대행회사(한국예탁결제원), 금융위원회(금융감독원), 한국거래소에 비치하오니 참고하시기 바랍니다.

5. 실질주주의결권에 관한 사항

당사의 이번 주주총회에서는 한국예탁결제원이 주주님들의 의결권을 행사할 수 없습니다. 따라서 주주님께서 한국예탁결제원에 의결권행사에 관한 의사표시를 하실 필요가 없으며, 주주총회에 참석하여 의결권을 직접 행사하시거나 또는 위임장에 의거 의결권을 간접 행사할 수 있습니다.

6. 전자투표 및 전자위임장권유에 관한 사항

당사는 「상법」 제368조의4에 따른 전자투표제도와 「자본시장과 금융투자업에 관한 법률 시행령」 제160조 제5호에 따른 전자위임장권유제도를 이번 주주총회에서 활용하기로 결의하였고, 이 두 제도의 관리 업무를 한국예탁결제원에 위탁하였습니다. 주주님들께서는 아래에서 정한 방법에 따라 주주총회에 참석하지 아니하고 전자투표방식으로 의결권을 행사하시거나, 전자위임장을 수여하실 수 있습니다.

가. 전자투표·전자위임장권유관리시스템

- 인터넷 주소 : 「<https://evote.ksd.or.kr>」
- 모바일 주소 : 「<https://evote.ksd.or.kr/m>」

나. 전자투표 행사 및 전자위임장 수여기간

: 2026년 3월 17일 오전 9시 ~ 2026년 3월 26일 오후 5시
(기간 중에는 24시간 접속 가능)

다. 시스템에 인증서를 이용하여 주주 본인을 확인 후 의안별 의결권 행사 또는 전자위임장 수여

- 주주확인용 인증서의 종류 : 공동인증서 및 민간인증서
(한국예탁결제원에서 지원하는 인증서 한정)

라. 수정동의안 처리 : 주주총회에서 상정된 의안에 관하여 수정동의가 제출되는 경우 전자투표 및 전자위임장은 기권으로 처리

7. 기타 유의사항

당일 주주총회에 직접 참석하실 때에는 주주임을 확인할 수 있도록 우편으로 송부드린 주주총회 참석장과 함께 신분증을 지참하여 주시기 바라며, 의결권을 위임하실 경우는 주주총회 참석장, 대리인 신분증 지참 및 위임장을 작성 기명·날인하여 대리인이 접수처에 제출하실 수 있습니다. 총회에 참석하지 않으시고 의결권을 행사하실 분은 주주총회 소집통지서에 동봉한 "서면투표에 의한 의결권행사서"에 투표하여 당사 앞으로 송부하는 방법으로도 의결권을 행사하실 수 있습니다. (우편 요금은 당사가 부담하며 2026년 3월 26일 도착 분까지만 유효함, FAX는 인정하지 않음)

I. 사외이사 등의 활동내역과 보수에 관한 사항

1. 사외이사 등의 활동내역

가. 이사회 출석률 및 이사회 의안에 대한 찬반여부

회차	개최일자	의안내용	사외이사 등의 성명				
			국경복	최지광	남유선	이두희	김무겸
			(출석률: 100%)	(출석률: 100%)	(출석률: 100%)	(출석률: 100%)	(출석률: 100%)
찬 반 여 부							
제1차	2025.01.09	제1호. 부동산 처분 승인의 건	찬성	찬성	찬성	찬성	해당 없음 (선임일: 2025.03.26)
제2차	2025.02.10	제1호. '24년 별도 내부회계관리제도 운영실태 평가 보고	-	-	-	-	
		제2호. '24년 연결 내부회계관리제도 운영실태 평가 보고	-	-	-	-	
		제3호. '24년 경영실적 보고	-	-	-	-	
제2차	2025.02.10	제1호. '24년 재무제표 및 영업보고서 승인의 건	찬성	찬성	찬성	찬성	
		제2호. '25년 경영계획 승인의 건	찬성	찬성	찬성	찬성	
		제3호. 임원 RSU 지급을 위한 자기주식 처분의 건	찬성	찬성	찬성	찬성	
제3차	2025.02.21	제1호. '24년 별도 내부회계관리제도 운영실태 평가 보고	-	-	-	-	
		제2호. '24년 연결 내부회계관리제도 운영실태 평가 보고	-	-	-	-	
		제3호. '24년 감사 보고	-	-	-	-	
		제4호. '24년 주요 준법통제활동 보고	-	-	-	-	
		제5호. 안전보건경영책임자 선임 및 운영 계획 보고	-	-	-	-	
		제1호. 제11기 정기주총 소집 및 회의목적사항 승인의 건	찬성	찬성	찬성	찬성	
제3차	2025.02.21	제2호. 자기주식 소각 승인의 건	찬성	찬성	찬성	찬성	
		제3호. 전자투표제 승인의 건	찬성	찬성	찬성	찬성	
제4차	2025.03.26	제1호. 보상위원회 설치 및 보상위원회 규정 제정의 건	찬성	찬성	찬성	찬성	
		제2호. 보상위원회 위원 선임의 건	찬성	찬성	찬성	찬성	
		제3호. 위원회 위원 선임의 건	찬성	찬성	찬성	찬성	
제5차	2025.04.24	제1호. '25년 1분기 경영실적 보고	-	-	-	-	
		제1호. '25년 1분기 배당 결정의 건(기준일 결정 포함)	찬성	찬성	찬성	찬성	
제5차	2025.04.24	제2호. 내부회계관리규정 개정 승인의 건	찬성	찬성	찬성	찬성	
		제1호. '25년 2분기 경영실적 보고	-	-	-	-	
제6차	2025.07.25	제2호. 지속가능경영 주요 성과 및 계획 보고	-	-	-	-	
		제3호. 2025년 상반기 밸류업 이행현황 보고	-	-	-	-	
		제1호. '25년 2분기 배당 결정의 건(기준일 결정 포함)	찬성	찬성	찬성	찬성	
제7차	2025.08.28	제1호. 자회사 차입에 대한 본사 보증의 건	해당 없음	찬성	찬성	찬성	
		제1-1호. DBEM과 Term Loan 계약 연장에 대한 본사 지급보증의 건	(퇴임일: 2025.03.26)	찬성	찬성	찬성	
		제1-2호. DBEM의 Revolving Credit Facility(RCF) 한도 증액 및 계약 연장에 대한 본사 지급보증의 건		찬성	찬성	찬성	
		제1-3호. DBEM과의 지급보증 관련 수수료 계약의 건		찬성	찬성	찬성	
제8차	2025.09.25	제1호. 법인설립 승인의 건		찬성	찬성	찬성	
제9차	2025.10.30	제1호. '25년 3분기 경영실적 보고	-	-	-	-	
		제1호. '25년 3분기 배당 결정의 건(기준일 결정 포함)	찬성	찬성	찬성	찬성	
		제2호. 계열회사 차입에 대한 본사 보증의 건	찬성	찬성	찬성	찬성	
		제3호. 집행임원 관리규정 개정(안) 승인의 건	찬성	찬성	찬성	찬성	
제9차	2025.10.30	제4호. 고문 및 자문 관리규정 개정(안) 승인의 건	찬성	찬성	찬성	찬성	

제10차	2025.12.02	제1호. ESG 전략 보고	-	-	-	-
		제1호. 자회사 차입에 대한 본사 보증의 건	찬성	찬성	찬성	찬성
		제2호. DBEM의 출자금 반환 (Return of Contribution) 승인의 건	찬성	찬성	찬성	찬성
		제3호. 기부금 승인의 건	찬성	찬성	찬성	찬성
		제4호. 계열회사와의 거래 승인의 건	찬성	찬성	찬성	찬성

나. 이사회내 위원회에서의 사외이사 등의 활동내역

위원회명	구성원	활동내역			
		개최일자	의안내용	가결여부	
감사 위원회	국경복 위원장 최지광 위원 남유선 위원 이두희 위원	2025.02.10	제1호. '24년 결산감사 보고 제2호. '24년 별도 내부회계관리제도 운영실태 평가 보고 제3호. '24년 연결 내부회계관리제도 운영실태 평가 보고	- - -	
		2025.02.21	제1호. Compliance '24년 업무결과 및 '25년 계획 보고 제1-1호. Internal Control / Audit, Security audit부문 주요 수행 업무 및 결과 제1-2호. Whistle-blower 업무 처리 프로세스 및 결과 제1-3호. Compliance&SA팀 '25년 주요업무 계획 제2호. '24년 주요 준법통제활동 보고	- - - -	
			제1호. '24년 별도 내부회계관리제도 운영실태 평가보고서 승인의 건 제2호. '24년 연결 내부회계관리제도 운영실태 평가보고서 승인의 건 제3호. 내부감시장치에 대한 의견서 승인의 건 제4호. '24년 감사보고서 승인의 건	가결 가결 가결 가결	
			2025.03.26	제1호. 감사위원회 위원장 선임의 건	가결
	2025.04.24		제1호. '25년 1분기 검토결과 보고 제1호. 내부회계관리규정 개정 승인의 건	- 가결	
		2025.07.25	제1호. '25년 반기 검토결과 보고 제2호. 2024년 회계연도 감사인 준수사항 보고 제3호. '25년 내부회계관리제도 설계평가 및 운영실태 점검계획 보고	- - -	
	2025.10.30		제1호. '25년 3분기 검토결과 보고	-	
	사외이사 후보추천 위원회	이두희 위원장 국경복 위원 최지광 위원 남유선 위원	2025.02.21	제1호. 사외이사 후보 추천의 건	가결
	내부거래 위원회	남유선 위원장 최지광 위원 이두희 위원 김무경 위원	2025.03.26	제1호. 내부거래위원회 위원장 선임의 건	가결
	보상 위원회	김무경 위원장 최지광 위원 남유선 위원 이두희 위원	2025.03.26	제1호. 보상위원회 위원장 선임의 건	가결
			2025.04.24	제1호. 임원 RSU 부여의 건 제2호. 임원 PSP 부여의 건	가결 가결

2. 사외이사 등의 보수현황

(단위 : 백만원)

구 분	인원수	주총승인금액	지급총액	1인당 평균 지급액	비 고
사외이사	4	8,000	292	73	-

※ 상기 '인원수', '지급총액', '1인당 평균 지급액' 항목에는 사내이사의 내용이 포함되어 있지 않습니다.

※ 인원수는 2025년 12월 31일 기준입니다.

※ 1인당 평균보수액은 월별 평균 급여액을 합산하여 산출하였습니다.

※ 주총승인금액은 사외이사를 포함한 등기이사(사내이사 2명, 사외이사 4명) 전체에 대한 금액입니다.

※ 2025년 3월 26일자로 국경복 사외이사가 임기만료로 퇴임, 김무겸 사외이사가 신규선임되었습니다.

II. 최대주주등과의 거래내역에 관한 사항

1. 단일 거래규모가 일정규모이상인 거래

(해당기간 : 2025년 01월 01일 ~ 2025년 12월 31일)

(단위 : 억원)

거래종류	거래상대방 (회사와의 관계)	거래기간	거래금액	비율(%)
경영지원용역 수익	Doosan Bobcat North America, Inc. (계열회사)	'25.01~'25.12	304.4	4.0%
차입금이자 비용		'25.01~'25.12	218.5	2.9%
금융보증수수료 수익		'25.01~'25.12	160.7	2.1%
배당 수익		'25.01~'25.12	2,729.0	36.0%
경영지원용역 수익	Doosan Bobcat EMEA s.r.o. (계열회사)	'25.01~'25.12	86.9	1.1%
경영지원용역 수익	두산밥캣코리아(주) (계열회사)	'25.01~'25.12	136.3	1.8%
배당 수익		'25.01~'25.12	1,496.9	19.8%

(주1) 상기 비율은 '24년도 별도 매출액 기준입니다.

(주2) 거래금액은 해당기간 기준입니다.

2. 해당 사업연도중에 특정인과 해당 거래를 포함한 거래총액이 일정 규모이상인 거래

(해당기간 : 2025년 01월 01일 ~ 2025년 12월 31일)

(단위 : 억원)

거래상대방 (회사와의 관계)	거래종류	거래기간	거래금액	비율(%)
Doosan Bobcat North America, Inc. (계열회사)	배당 수익 등	'25.01~'25.12	3,463.1	45.7%
두산밥캣코리아(주) (계열회사)	배당 수익 등	'25.01~'25.12	1,651.5	21.8%

(주1) 상기 비율은 '24년도 별도 매출액 기준입니다.

(주2) 거래금액은 해당기간 기준입니다.

III. 경영참고사항

1. 사업의 개요

당사는 북미, 유럽, 아프리카, 아시아, 라틴아메리카 지역 내 종속회사를 두고 있는 외국기업 지배지주회사로서, 타회사의 주식취득을 통하여 그 회사의 실질적인 지배권을 취득하는 것을 목적으로 하고 있습니다.

당사는 연결기준으로 'Construction Equipment' 및 '유압기기'의 생산 및 판매 사업을 영위하고 있으며 북미, 유럽, 중동, 아프리카, 아시아, 라틴아메리카, 오세아니아 등에 광범위한 글로벌 네트워크를 보유하고 있습니다.

Construction Equipment의 주요 제품군은 건설/농업/조경용 소형장비 제품군 'Compact Equipment', 이동식 전기 및 공압 생산장비 제품군 'Portable Power', 지게차 제품군 'Material Handling'입니다. Compact Equipment의 주요 제품은 Skid-Steer Loader, Compact Track Loader, Mini Excavator, Telescopic Handler, Backhoe Loader 등의 소형 건설기계와 Compact Tractor, Mower 등 농업/조경용 소형 장비가 있습니다. Portable Power는 Portable Air Compressor, Generator, Lighting System 등의 제품이 대표적입니다. Material Handling의 주요 제품은 엔진지게차와 전동지게차이며 핸드파렛트부터 30톤급 지게차까지 Fork로 운반하는 장비류의 Full line-up을 갖추고 있습니다. 유압기기의 주요 제품군은 건설 및 산업기계에 사용하는 주행모터, 선회모터, 메인펌프, 메인 컨트롤 밸브입니다.

본 내용은 당사의 연결회사가 영위하는 사업의 내용을 위주로 작성되었습니다. 본 장에서 "당사"는 문맥에 따라 "지배회사" 또는 연결기준으로 "당사 외에 당사의 종속회사"를 포함하는 용어로 사용될 수 있습니다.

가. 업계의 현황

[Compact Equipment, Portable Power 제품군]

(1) 산업의 특성

건설기계 산업은 기계적인 동력을 이용하여 건축, 도로, 항만, 철도, 발전, 농지조성, 하천, 댐 등의 시설공사에 효율적, 능률적으로 활용되는 수단으로 쓰여지는 건설용 기계 및 이와 관련된 건설기계용 부품, 건설기계에 부착되는 Attachment, 건설 현장에 사용되는 모든 장비 및 도구를 포함하며 부품생산에서 조립에 이르는 종합 제조 산업입니다.

건설기계 산업은 다양한 부품의 가공/조립산업으로 기계산업 전반의 종합적 기술을 요구하며, 제품주기가 길어 생산기술력이 경쟁력을 좌우하므로 장기적인 기술투자를 필요로 합니다. 특히, 핵심 부품은 오랜 경험과 기술 축적을 필요로 하는 고급 기술 수준이 요구됩니다.

또한 생산 품목이 광범위하므로 다품종 소량생산이 불가피한 대규모의 시설투자가 요구되는 산업이며, 소재 및 부품에 이르기까지 기계산업 전반의 기술이 종합적으로 요구되어 장기적

인 기술투자 및 막대한 자본이 필요한 산업입니다.

(2) 산업의 성장성

세계 건설기계 시장의 주요 수요처인 북미와 유럽지역에서 도심지 협소지역 공사 증가로 소형 장비의 수요가 늘어나는 추세입니다. 주요 소형 건설기계로는 Skid-Steer Loader, Compact Track Loader, Mini Excavator, Telescopic Handler, Backhoe Loader 등이 있으며 특히, 도심지와 같은 협소한 지역의 공사수요가 증가함에 따라 소선회(장비의 후방 선회반경을 최소화하여 작업 시 장비의 돌출이 최소화된 장비) 미니굴착기의 수요 증가가 가속화될 것으로 판단됩니다.

(3) 경기변동의 특성

건설기계 산업은 전방산업인 건설업에 민감한 반응을 보이는 산업으로 건설경기의 회복이 있을 경우 계획 생산이 어려워 수출에 사활을 걸어야 하는 수출 지향형 특성을 지니고 있습니다.

특히 중·대형 건설기계를 중점적으로 판매하는 회사들의 경우 경기 흐름 영향을 많이 받으며, 그 이유는 중·대형 건설기계가 주로 대형 건설 공사에 사용되고 대형 건설 투자 규모는 경기 호황과 불황 시 차이가 극명하게 나타나기 때문입니다.

하지만 당사의 주력 제품인 Compact Equipment는 주택 건설, 농업, 조경 시장을 주요 매출 타겟으로 삼고 있으며 소형, 범용 제품의 특성 상 중·대형 건설기계 제품에 비해 거시경제 지표의 변동에 상대적으로 영향이 덜 민감한 편입니다.

(4) 경쟁요소

Compact Equipment 시장은 견고한 브랜드 인지도와 폭넓은 딜러 네트워크를 지닌 선두업체들이 시장 과반 이상의 점유율을 차지하고 있습니다.

이는 Compact Equipment 시장의 경우, 건설기계 고객의 보수적인 구매 행태(품질에 대한 신뢰도, 내구성, A/S 용이성 등을 고려한 구매 행태)로 인하여 브랜드 이미지가 매우 중요하게 작용하고 있기에 선두업체들이 차지하는 비중이 높을 수 밖에 없는 것에 기인하고 있습니다.

Compact Equipment 시장은 중·대형 건설기계와는 달리 소득수준이 높은 선진국 시장을 중심으로 성장해왔습니다. 이는 인력으로 할 수 있는 일에 대한 Compact Equipment의 대체 수요 발생이 적정 GDP 수준 이상이어야 하는 것에 기인합니다.

또한 폭넓은 제품 라인업을 갖추지 못한 경우 다양한 니즈를 지닌 고객에게 적합한 제품을 공급하기가 어려운 상황입니다. 따라서 딜러의 경우, 폭넓은 제품 라인업을 보유한 브랜드 제품의 판매에 집중할 수 밖에 없으며 이를 갖추지 못한 경우 딜러들의 모집/유지가 어려운 상황입니다.

즉, 오랜 기간에 걸친 제품개발과 판매 채널 구축에 투자를 진행해야 할 뿐만 아니라 그에 따른 충분한 제품 라인업 구축이 수반되어야만 적정 이익 수준을 기대할 수 있는 특성 상 신규 업체의 진입 난이도는 높은 편입니다.

(5) 자원 조달의 특성

건설기계 산업은 수 만 여개의 부품 조립 생산의 형태로 이루어지기에 주요 원재료를 같은

특성을 지닌 그룹별로 나눠 구분하고 있으며 당사는 미국, 독일, 일본을 포함한 전세계 다양한 국가의 공급처로부터 원재료를 구입하고 있습니다. 당사가 제품 생산을 위해 사용하고 있는 주요 원재료는 제품의 뼈대를 만드는데 사용되는 철, 알루미늄, 용접부품, 비철금속 등과 석유화학원료, 고무, 플라스틱 등이 있습니다. 또한 제품의 성능을 결정하는데 가장 큰 역할을 차지하는 원재료(부품)으로는 엔진, 유압기기 및 파워트레인, 전장부품을 꼽을 수 있습니다.

당사는 글로벌 생산 및 영업 체계를 갖추고 있으며 일괄적인 생산 수요 대응, 원재료 조달을 위해 글로벌 원재료 공급 관리 체계를 구축하였습니다. 원재료의 적시 공급 및 적정 품질 관리를 위해 신뢰성을 지닌 한정된 그룹의 공급업체를 통해 주요 원재료 및 부품을 조달하고 있습니다. 당사는 생산 능력, 가격, 배송, 품질 및 재무 안정성 등을 감안한 평가 절차를 거쳐 원재료 및 부품 공급업체를 선택하고 있으며 주기적으로 공급업체의 재평가를 실시하고 있습니다. 또한 당사는 원재료 공급업체와 상호간 이익이 될 수 있는 관계를 유지하기 위해 장기 파트너십을 구축하고자 노력하고 있습니다.

(6) 관계 법령 또는 정부의 규제 및 지원 등

유럽 및 미국의 환경규제는 국민의 건강 및 경제적 이익 보호를 위해 지속적으로 강화되고 있으며 건설기계 분야의 국제 환경규제는 크게 배기가스 배출 규제가 해당됩니다.

건설기계용 디젤엔진에 대해서는 세계 각국에서 매년 배기가스의 규제가 강화되고 있고, 특히 유럽과 미국에서 건설기계용 디젤엔진 배기가스 규제를 선도하고 있어, 유럽의 Stage V, 미국의 Tier4 Final 등 배기규제를 만족하는 엔진을 적용하고 있습니다.

[Material Handling(산업차량) 제품군]

(1) 산업의 특성

산업차량은 자동차(부품), 음식품, 철강, 화학, 섬유, 전자통신, 제조업, 물류/유통/하역사업, 건설분야 등의 수요에 영향을 받는 산업으로서 수요가 광범위합니다. 국내 산업차량 시장은 1990년대 중반부터 OEM 수출에서 벗어나, 독자 모델 개발을 통해 생산된 자가상표 수출이 크게 확대되고 있는 추세로 수출 산업의 역군으로서의 역할을 충실히 하고 있으며, 국내 기업들의 물류합리화 추진에 힘입어 지게차 수요가 지속적으로 증가하고 있는 추세입니다. 최근 지게차 제조 업계는 과거의 일반적인 경쟁요소인 가격, 성능, 서비스 및 원활한 판매 네트워크는 물론, 핵심사업에 집중하려는 고객 니즈에 따라 차량의 보수, 유지까지 포함하는 종합 물류 서비스의 제공이 주요한 경쟁 요소로 부각되고 있습니다.

(2) 산업의 성장성

당사는 안정된 품질을 기반으로 국내 시장에서 선두 주자의 지위를 확고히 하고 있습니다. 이를 바탕으로 선진시장에서의 네트워크 강화 등을 통해 입지를 높이는 한편, 신흥 시장에 대한 마케팅 지원 강화, 주요 딜러에 대한 역량 강화 활동 추진 및 디젤 엔진 신기종 판매, 전동 신기종 개발 등을 통해 시장 지위를 강화하고 있습니다.

(3) 경기변동의 특성

산업차량 산업은 산업 전반위에 걸쳐 활용되어 전체 경기흐름과 방향성을 같이하며 그 민감도 또한 높은 산업에 속합니다. 또한 기업들의 설비투자, 물류(운반/보관 포함)산업의 활성화 정도에 따라 시장의 변동폭이 크게 나타나고 있습니다.

(4) 경쟁요소

내수 지게차 산업은 완전 경쟁체제로서 후발업체의 시장진입이 활발해짐에 따라 경쟁이 격화되고 있는 상황입니다. 브랜드 별 제품 품질 수준의 격차가 완화됨에 따라 신제품 개발, 가격경쟁력 강화 등이 주요 경쟁 요소로 대두되고 있습니다.

해외시장에서는 제품 및 서비스 품질 경쟁력을 키우고 있으며 품질, 판매망, A/S 등을 통한 지속적인 사업 확장을 실시하고 있습니다. 최근 새로운 경쟁요소로 부상되고 있는 종합 물류 서비스와 TCO(Total Cost of Ownership) 부문의 경쟁력을 확보해 나가고 있습니다. 이와 더불어 환경문제에 대한 이슈를 해결하기 위해 친환경 제품 개발, 시장 조사, 마케팅 활동 등 환경 선도 업체로의 이미지 구축을 진행하고 있습니다.

(5) 자원 조달의 특성

다양한 부품의 안정적인 수급을 위해 국산화 비율을 지속적으로 높여왔으며, 핵심 부품 중 일부는 해외에서도 조달하고 있습니다. 국내외 협력사와의 견고한 파트너십 구축을 통하여 안정적인 부품 수급이 이루어지고 있으며, 더불어 품질 및 생산성 향상을 위해 지속적으로 상생의 노력을 기울이고 있습니다.

(6) 관계 법령 또는 정부의 규제 및 지원 등

전세계 주요 시장은 강화된 환경규제를 만족할 수 있는 제품을 요구하고 있습니다. 북미 지역은 U.S. Environmental Protection Agency (the "EPA")와 주(州)별 규제 기관의 공표에 따라 '13년부터 단계적으로 Tier 4 Final 규제가 확산, 적용되고 있으며, 유럽은 '19년부터 단계적으로 Stage V 규제가 시작되고 있습니다. 한국의 경우 '22년 Stage V 배기규제가 발효되어 적용 중이며, 중국은 '22년 12월부터 Stage IV 규제가 발효되었습니다.

[유압기기 제품군]

(1) 산업의 특성

건설 및 산업기계용 유압부품 산업은 굴착기, 로더, 크레인, 덤프트럭 등에 사용되는 유압시스템의 핵심부품을 생산하는 산업으로, 주요 제품에는 유압펌프, 유압모터, 유압실린더, 유압밸브, 유압 호스 및 배관, 유압 필터 등이 포함됩니다. 건설 및 산업기계용 유압부품 산업은 고압/고출력 기술, 정밀제어, 내구성, 에너지 효율성이 핵심 역량이며, 생산 과정에서는 정밀가공, 품질 관리, 고객 맞춤형 생산이 필요하여 장기적 기술투자 및 대규모 자본이 필수인 산업입니다.

(2) 산업의 성장성

건설기계 유압부품 산업의 성장은 건설 및 산업기계 산업과 밀접한 관련이 있습니다. 특히 중·대형 건설기계의 경우 중국, 미국, 유럽이 여전히 최대 시장이지만, 동남아, 인도, 중동, 아프리카 지역의 성장률도 역시 높은 상황입니다. 또한 건설분야 외 광업/물류/농업 등 다양한 전방산업의 발전 추세에 동조하여 유압부품 산업은 성장하고 있습니다.

(3) 경기변동의 특성

건설기계 유압부품 산업의 경기변동은 중·대형 건설기계 산업으로부터 지배적인 영향을 받습니다. 특히 중·대형 건설기계 산업은 경기 순환적 특성이 강하며 경기 호황기에는 설비투자 증가로 인해 수요가 급증하고 경기 침체기에는 투자 감소로 인해 수요가 급감하는 특징이 있으며, 글로벌 시장 상황에 따라 수요가 변동합니다.

(4) 경쟁요소

유압부품은 건설기계의 핵심요소이기 때문에 제품의 성능, 신뢰성, 내구성이 가장 중요하며, 가격 및 보증기간, 고객 요청 신속 대응력 등이 중요합니다.

(5) 자원 조달의 특성

건설기계 유압부품 산업은 고품질 소재와 부품을 안정적으로 조달하는 것이 필수이며, 유압 시스템은 높은 압력과 극한 환경에도 안정적으로 작동해야 하므로, 원자재 선택부터 가공까지 엄격한 기준이 적용됩니다. 마찰/부식/고온에 강한 소재가 필수적이며, 내구성을 높이기 위해 특수 열처리와 정밀 가공이 필요합니다.

두산모트롤은 한국/중국 및 그 외 글로벌 공급업체 다수를 확보하여 원자재 가격 변동, 물류 비용, 지정학적 리스크 등을 고려한 다변화된 조달 전략을 진행 중입니다.

(6) 신규 기술 및 사업에 관한 사항

전기 굴착기 등 배터리 기반 전기 건설기계 도입이 늘면서 최근에는 전동화 기술 및 스마트 기술이 결합된 유압부품 개발이 증가하고 있습니다.

나. 회사의 현황

[Compact Equipment, Portable Power 제품군]

(1) 영업개황

당사는 제품의 다변화, R&D를 통한 제품혁신, 구조조정을 통한 영업 체질 개선, 신흥시장 진출 가속화 등을 통하여 Compact Equipment 시장에서 선도적인 지위를 확보하였을 뿐만 아니라, Portable Power 시장에서도 글로벌 경쟁력을 갖추고 있습니다. 당사가 판매하고 있는 주요 제품별 현황은 다음과 같습니다.

구분	설명
Compact Equipment	Skid-Steer Loader, Compact Track Loader, Mini Excavator, Telehandler, Backhoe Loader 등 소형 건설기계, Compact Tractor, Mower 등 농업/조경용 소형 장비, 100개 이상의 Attachment.
Portable Power	Portable Air Compressors, Generators, Lighting Systems 등 이동식 전기 및 공압 생산장비.

(2) 주요 제품 시장 점유율 추이

시장점유율은 타사 판매 현황을 확인할 수 없어, 기재를 생략하였습니다.

(3) 시장의 특성

건설기계산업은 전형적으로 경기상황에 따른 업황 변동성이 높은 산업으로서, 호황기에는 주택·토목·광산 등 전반적인 인프라 개발에 소요되는 고정자산 투자의 증가에 따라 시장규모가 확대되는 반면, 불황기에는 투자유보에 따른 건설장비 수요가 급감하면서 시장이 위축되는 모습을 보입니다. 또한 3~4년 주기의 교체 수요 및 태풍 등의 자연 재해 등에 의해서도 영향을 받는 산업입니다.

지역별 건설기계 시장은 그 지역의 개발 정도, 건설 규모, 건설의 유형에 따라 그 특성이 다릅니다. 북미 및 유럽 등 선진 건설기계 시장은 주택, 도심지 인프라 개보수 등 소규모 건설 위주의 수요로 인해 소형 장비 비중이 높습니다. 중국은 대규모 인프라 공사 및 원자재 수요에 의한 광산용 중대형 장비 비중이 높으며, 최근 경기 회복이 지연되면서 높은 불확실성이 지속되고 있습니다. 신흥시장은 도로/철도/항만 등 대규모 인프라 신설공사 비중이 높아 중/대형장비 비중이 높았으나, 최근 인건비 상승과 농촌의 도시화 진행으로 소형 장비에 대한 수요가 점차 증가 중에 있습니다. 이러한 시장의 특성을 반영하여 글로벌 Compact Equipment 시장은 선진 시장, 특히 북미를 중심으로 형성되었으며, 최근 일부 신흥시장 시장이 소폭 성장하고 있습니다.

당사는 '19년부터 콤팩트 트랙터 출시 및 잔디깎이(모어) 사업체 인수를 통해 북미 농업, 조경 산업에 진출하면서 제품 포트폴리오를 다각화 하였습니다. 농업, 조경 산업은 건설기계 산업과 밀접한 산업 분야로 당사의 기존 건설기계와 Product bundle로 조합할 경우 큰 시너지 효과를 창출할 수 있습니다.

그 동안 로더와 소형 굴착기 제품군으로 라인업이 한정되어 있어 전 라인업을 갖춘 경쟁사 대비 딜러망 확장이 제한적이었지만, 북미와 유럽, 오세아니아로의 농업, 조경 산업 진출로 라인업 및 딜러망을 확대 중이며, 향후 타 지역으로의 시장 진출을 통한 지속적 성장을 기대하고 있습니다.

북미 콤팩트 트랙터 시장은 연간 약 19만대, 모어 시장은 연간 약 91만 대 규모로, 북미 소형 건설기계 전체를 합한 규모(연간 약 23만대) 보다 큰 시장입니다. 또한 농업, 조경 산업은 북미 농업 인구의 증가에 따라 지속적 성장세를 보이고 있으며, 시장 특성 상 Oil & Gas 등 거시경제 지표의 변동에 비교적 영향이 덜 민감한 편입니다. 당사는 북미에서 쌓아온 브랜드 인지도와 기존 미국 전역의 딜러망을 통해 제품을 판매 중에 있으며, 향후 추가로 딜러망을 확보할 계획 중에 있습니다.

또한 제품의 특성 측면에서, 콤팩트 트랙터는 시야 확보와 인체공학적 디자인으로 작업자의 피로도를 최소화하여 작업 효율이 우수하다는 경쟁력을 지니고 있습니다. 모어의 경우, 제조 등 조경 작업을 제로턴 방식(0도 회전반경)을 적용해 작업의 효율성이 뛰어나다는 장점이 있습니다.

이러한 신규 제품들의 홍보를 위해 기존 건설기계 제품과 함께 Product bundle로 미국 등 세계적인 전시회에 출품하며 적극적인 홍보 활동 중에 있습니다. 이렇게 확보된 제품과 판매 채널을 통해 인접시장으로 사업을 빠르게 확장하여 기존 사업과의 판매 시너지가 극대화될 수 있도록 역량을 집중하고 있습니다.

[Material Handling(산업차량) 제품군]

(1) 영업개황

두산바벳의 산업차량은 전 제품 라인업 구축, 강력한 딜러십 체제, 신속한 서비스 제공 등으로 시장에서 우위를 유지하고 있습니다. 해외 시장에서는 전세계 딜러 네트워크를 구축하였으며 전시회 참여 등 적극적인 마케팅 활동을 통해 선진국 시장에서의 시장 점유율 확대 및 주요 신흥 시장에서의 대형 고객 판매 증대로 지속적인 매출 성장을 이루어 왔습니다. 향후 신기종 출시를 통한 판매 확대, 국내 및 해외 지역의 Fleet deal 추진, 사업 영업 확대를 통해 지속적으로 성장해 나갈 계획입니다. 당사가 판매하고 있는 주요 제품 현황은 다음과 같습니다

다.

제품군	설명
지게차	엔진지게차 : D30S, D45S, D25S
	전동지게차 : B25S, B25SE, B30S

(2) 시장점유율

시장점유율은 타사 판매 현황을 확인할 수 없어, 기재를 생략하였습니다.

(3) 시장의 특성

산업차량 시장은 산업용 차량을 다루는 전문 딜러들이 있으며 신차 판매, 중고 지게차 판매, 렌탈, 특정 제품 라인업 전문 등 세분화된 성격의 딜러들이 존재합니다. 이러한 딜러들을 통해 매출이 발생하기 때문에 딜러 네트워크가 곧 매출에 직접적인 경쟁력이 됩니다.

[유압기기 제품군]

(1) 영업개황

두산모트롤은 지난 50여년간 축적된 기술력과 품질을 널리 인정받아 한국 외에도 미국, 유럽, 중국, 인도 등 다수의 글로벌 굴착기 생산기업들에 유압부품을 납품하고 있습니다. 최근 시장 포트폴리오 다양화를 목표로 한/중 주요 고객과의 전략적 제휴 관계 강화 및 글로벌 시장에서 대형 선진 고객과의 제품개발 확대를 지속해 나가고 있습니다. 두산모트롤은 최고의 제품의 성능과 품질 외에도, 고객사 신속 대응, 최적 설계, 부품 공급망 다변화 및 비용 절감을 통해 글로벌 경쟁력을 확보하고 있습니다.

두산모트롤의 주요 제품은 굴착기용 유압모터, 유압펌프, 유압밸브입니다.

제품군	설명
주행 모터	크롤러 바퀴를 움직여 전후좌우 이동하게 하는 핵심부품
선회 모터	중장비의 몸체를 360도 회전시키는 역할을 하는 핵심부품
유압 펌프	엔진의 출력을 압력으로 전환하여 각 기관으로 힘을 전달하는 핵심부품
유압 밸브 (Main Control Valve)	유압을 제어해 중장비 각 부분에 동력을 전달하는 핵심부품

(2) 주요시장 제품점유율 추이

시장 점유율은 타사 판매 현황을 확인할 수 없어, 기재를 생략하였습니다.

(3) 시장의 특성

유압기기는 정밀한 제어 및 내구성이 요구되는 분야에서 필수적으로 사용 되는 고부가가치 기술산업으로, 제품의 성능과 신뢰성이 산업의 생산성과 직결되는 고도의 기술력이 필요한 산업입니다. 유압기기는 고객사의 장비 특성 및 운영 환경에 맞춰 최적화된 제품을 공급하여야 하기에 차별화된 기술력 확보가 경쟁력을 좌우합니다.

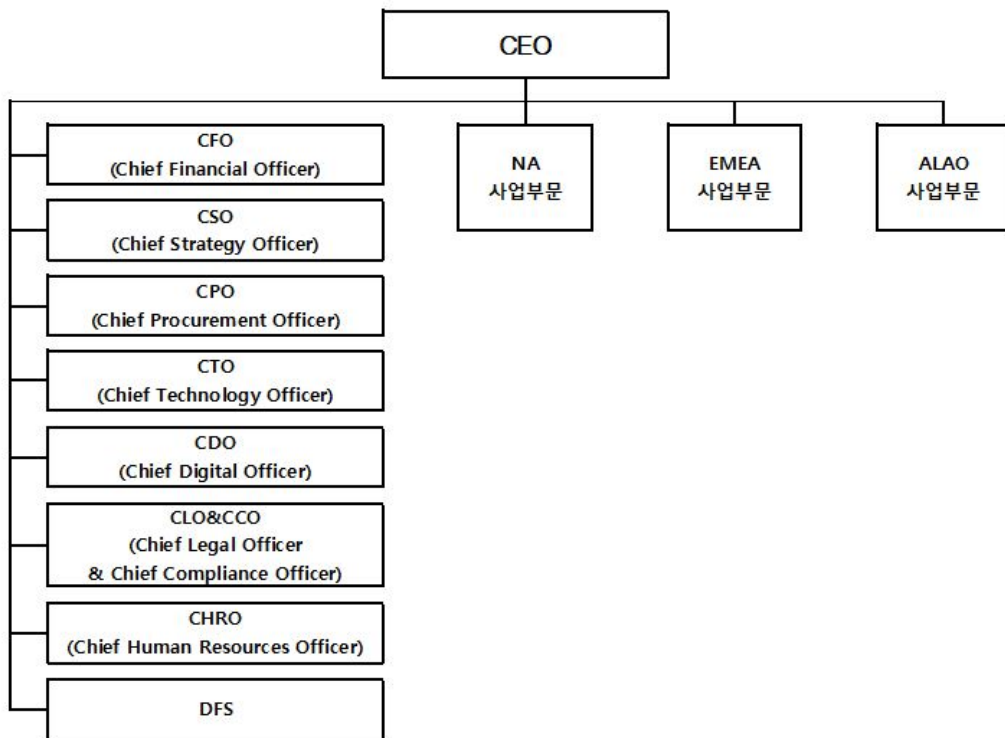
두산모트롤은 높은 기술력을 바탕으로 고객에게 최적의 부품 솔루션을 제공하고 있으며, 시장 경기변동에 대응 전략으로 북미/유럽, 중국/아시아 등을 고루 공략하여 매출 변동성을 상

쇄하고 있으며, 건설 뿐만 아니라 농업, 물류 등 다양한 산업으로 적용범위 확대를 꾀하고 있습니다.

(4) 신규사업 등의 내용 전망

두산모트롤은 굴착기 분야의 오랜 경험과 기술력을 기반으로 농기계/산업기계용 부품 등으로 사업영역을 확장하고 있으며, 전동화 등 스마트 굴착기 기술 트렌드를 반영한 신제품 개발로 미래 성장 기반을 마련해 나가고 있습니다.

[조직도]



2. 주주총회 목적사항별 기재사항

□ 재무제표의 승인

제1호 의안) 제12기(2025.1.1~2025.12.31) 재무제표 승인의 건

가. 해당 사업연도의 영업상황의 개요

Ⅲ.경영참고사항의 1. 사업의 개요를 참조하시기 바랍니다.

나. 해당 사업연도의 대차대조표(재무상태표) · 손익계산서(포괄손익계산서) · 이익잉여금처

분계산서(안)

※ 아래의 재무제표는 감사전 연결·별도 재무제표 및 주석입니다. 외부감사인의 감사의견을 포함한 최종 재무제표와 주석은 향후 전자공시시스템 (<http://dart.fss.or.kr>)에 공시예정인 당사의 연결·별도 감사보고서를 참조하시기 바랍니다.

(1) 연결재무제표

연 결 재 무 상 태 표

제 12 기 말 2025년 12월 31일 현재

제 11 기 말 2024년 12월 31일 현재

두산밥캣 주식회사와 그 종속기업

(단위: USD천)

과 목	제 12 기 말		제 11 기 말	
자산				
Ⅰ. 유동자산		3,124,902		3,052,266
1. 현금및현금성자산	1,389,744		1,263,123	
2. 단기금융상품	5,896		4,896	
3. 매출채권 및 기타채권	449,260		358,029	
4. 재고자산	1,172,615		1,350,329	
5. 파생상품자산	439		560	
6. 기타유동자산	106,948		75,329	
Ⅱ. 비유동자산		5,433,552		5,117,538
1. 장기금융상품	752		759	
2. 장기투자증권	9,367		8,312	
3. 기타비유동채권	4,939		17,722	
4. 관계기업투자	11,457		6,874	
5. 유형자산	1,247,092		1,124,224	
6. 무형자산	3,997,029		3,800,821	
7. 투자부동산	76,728		75,879	
8. 이연법인세자산	48,571		48,533	
9. 장기파생상품자산	1,501		1,638	
10. 순확정급여자산	15,070		11,297	
11. 기타비유동자산	21,046		21,479	
자산총계		8,558,454		8,169,804
부채				
Ⅰ. 유동부채		1,893,544		1,678,066
1. 매입채무 및 기타채무	1,367,227		1,179,182	
2. 단기차입금	54,294		85,290	
3. 유동성장기차입금	81,291		34,467	
4. 당기법인세부채	13,968		49,421	
5. 파생상품부채	-		3,220	
6. 유동리스부채	37,485		34,808	
7. 총당부채	78,396		85,647	

8. 판매후리스부채	11,347		12,470	
9. 기타유동부채	249,536		193,561	
II. 비유동부채		1,653,327		1,801,599
1. 기타비유동채무	16,692		11,645	
2. 사채	49,785		49,635	
3. 장기차입금	848,552		1,055,181	
4. 순확정급여부채	103,396		104,006	
5. 이연법인세부채	330,427		269,434	
6. 장기파생상품부채	-		1,240	
7. 비유동리스부채	77,758		89,171	
8. 비유동충당부채	61,605		79,867	
9. 비유동판매후리스부채	32,959		32,812	
10. 기타비유동부채	132,153		108,608	
부채총계		3,546,871		3,479,665
자본				
I. 지배기업 소유주지분		5,011,583		4,690,139
1. 자본금	43,096		43,096	
2. 자본잉여금	1,479,496		1,479,496	
3. 기타자본항목	(181,960)		(223,052)	
4. 기타포괄손익누계액	(160,698)		(428,974)	
5. 이익잉여금	3,831,649		3,819,573	
자본총계		5,011,583		4,690,139
부채와 자본총계		8,558,454		8,169,804

연 결 손 익 계 산 서

제 12 기 2025년 1월 1일부터 2025년 12월 31일까지

제 11 기 2024년 1월 1일부터 2024년 12월 31일까지

두산밥캣 주식회사와 그 종속기업

(단위: USD천)

과 목	제 12 기		제 11 기	
I. 매출액		6,181,806		6,269,305
II. 매출원가		(4,795,515)		(4,809,489)
III. 매출총이익		1,386,291		1,459,816
판매비와관리비	(903,854)		(820,949)	
IV. 영업이익		482,437		638,867
V. 영업외손익		(77,223)		(53,492)
금융수익	127,647		158,924	
금융비용	(183,273)		(180,193)	
기타영업외수익	2,939		1,999	
기타영업외비용	(24,709)		(34,159)	
지분법이익	173		(63)	
VI. 법인세비용차감전순이익		405,214		585,375
법인세비용	(122,315)		(172,346)	
VII. 연결당기순이익		282,899		413,029
지배기업 소유주지분		282,899		413,029
VIII. 지배기업 소유주지분에 대한 주당이익				
기본주당순이익(단위: USD)		2.95		4.14
희석주당순이익(단위: USD)		2.95		4.13

연 결 포 괄 손 익 계 산 서

제 12 기 2025년 1월 1일부터 2025년 12월 31일까지

제 11 기 2024년 1월 1일부터 2024년 12월 31일까지

두산밥캣 주식회사와 그 종속기업

(단위: USD천)

과 목	제 12 기		제 11 기	
I. 연결당기손이익		282,899		413,029
II. 기타포괄손익		271,902		(180,527)
후속적으로 당기손익으로 재분류되지 않는 포괄손익:				
1. 확정급여제도의 재측정요소	3,626		1,130	
2. 유형자산 재평가잉여금	10,025		1	
후속적으로 당기손익으로 재분류되는 포괄손익:				
1. 해외사업환산손익	255,061		(177,977)	
2. 현금흐름위험회피 파생상품평가손익	3,197		(3,704)	
3. 관계기업 기타포괄손익 중 지분해당액	(7)		23	
III. 당기총포괄이익		554,801		232,502
IV. 총포괄손익의 귀속				
지배기업 소유주지분		554,801		232,502

연 결 자 본 변 동 표

제 12 기 2025년 1월 1일부터 2025년 12월 31일까지

제 11 기 2024년 1월 1일부터 2024년 12월 31일까지

두산밥캣 주식회사와 그 종속기업

(단위: USD천)

구 분	지배기업 소유주지분					총 계
	자본금	자본잉여금	기타자본항목	기타포괄손익 누계액	이익잉여금	
2024.1.1(전기초)	43,096	1,479,496	(180,206)	(247,208)	3,523,104	4,618,282
총포괄손익:						
연결당기순이익	-	-	-	-	413,029	413,029
확정급여제도의 재측정요소	-	-	-	-	1,130	1,130
해외사업환산손익	-	-	-	(177,977)	-	(177,977)
현금흐름위험회피 파생상품평가손익	-	-	-	(3,704)	-	(3,704)
유형자산 재평가잉여금	-	-	-	1	-	1
관계기업 기타포괄손익 중 지분해당액	-	-	-	23	-	23
기타포괄손익-공정가치 측정 지분상품 처분에 따른 이익잉여금 대체	-	-	-	(109)	109	-
소 계	-	-	-	(181,766)	414,268	232,502
자본에 직접 반영된 소유주와의 거래:						
자기주식의 취득	-	-	(44,267)	-	-	(44,267)
주식기준보상거래	-	-	1,421	-	-	1,421
연차배당	-	-	-	-	(59,967)	(59,967)
중간배당	-	-	-	-	(57,832)	(57,832)
소 계	-	-	(42,846)	-	(117,799)	(160,645)
2024.12.31(전기말)	43,096	1,479,496	(223,052)	(428,974)	3,819,573	4,690,139
2025.1.1(당기초)	43,096	1,479,496	(223,052)	(428,974)	3,819,573	4,690,139
총포괄손익:						
연결당기순이익	-	-	-	-	282,899	282,899
확정급여제도의 재측정요소	-	-	-	-	3,626	3,626
해외사업환산손익	-	-	-	255,061	-	255,061
현금흐름위험회피 파생상품평가손익	-	-	-	3,197	-	3,197
유형자산 재평가잉여금	-	-	-	10,025	-	10,025
관계기업 기타포괄손익 중 지분해당액	-	-	-	(7)	-	(7)
소 계	-	-	-	268,276	286,525	554,801
자본에 직접 반영된 소유주와의 거래:						
자기주식의 취득	-	-	(96,594)	-	-	(96,594)
자기주식의 소각	-	-	139,045	-	(139,045)	-
주식기준보상거래	-	-	(1,359)	-	-	(1,359)
연차배당	-	-	-	-	(53,878)	(53,878)
중간배당	-	-	-	-	(81,526)	(81,526)
소 계	-	-	41,092	-	(274,449)	(233,357)
2025.12.31(당기말)	43,096	1,479,496	(181,960)	(160,698)	3,831,649	5,011,583

연 결 현 금 흐 름 표

제 12 기 2025년 1월 1일부터 2025년 12월 31일까지

제 11 기 2024년 1월 1일부터 2024년 12월 31일까지

두산밥캣 주식회사와 그 종속기업

(단위: USD천)

구 분	제 12 기		제 11 기	
I. 영업활동으로 인한 현금흐름		822,394		533,144
1. 영업활동에서 창출된 현금	989,075		775,137	
(1) 연결당기순이익	282,899		413,029	
(2) 조정	411,003		426,210	
(3) 영업활동으로 인한 자산부채의 변동	295,173		(64,102)	
2. 이자의 수취	40,192		47,235	
3. 이자의 지급	(81,115)		(85,236)	
4. 법인세의 납부	(125,758)		(203,992)	
II. 투자활동으로 인한 현금흐름		(238,590)		(423,700)
1. 투자활동으로 인한 현금유입액	8,506		4,998	
(1) 대여금의 감소	34		-	
(2) 유형자산의 처분	1,486		3,202	
(3) 무형자산의 처분	151		1,026	
(4) 장기투자증권의 감소	-		514	
(5) 단기금융상품의 감소	-		256	
(6) 기타투자활동으로 인한 유입액	6,835		-	
2. 투자활동으로 인한 현금유출액	(247,096)		(428,698)	
(1) 유형자산의 취득	168,382		201,163	
(2) 무형자산의 취득	73,214		68,931	
(3) 투자부동산의 취득	44		538	
(4) 관계기업투자의 취득	4,404		2,558	
(5) 장기투자증권의 취득	1,052		-	
(6) 사업결합에 따른 순현금유출	-		155,508	
III. 재무활동으로 인한 현금흐름		(489,185)		111,542
1. 재무활동으로 인한 현금유입액	72,830		375,350	
(1) 차입금의 차입	58,492		315,259	
(2) 사채의 발행	-		49,550	
(3) 판매후리스부채의 증가	14,338		10,541	
2. 재무활동으로 인한 현금유출액	(562,015)		(263,808)	
(1) 차입금의 상환	270,206		50,188	
(2) 배당금의 지급	135,404		117,799	
(3) 리스부채의 지급	41,249		35,547	
(4) 판매후리스부채의 상환	18,562		16,007	
(5) 자기주식의 취득	96,594		44,267	
IV. 현금및현금성자산의 환율변동으로 인한 효과		32,002		(43,664)
V. 현금및현금성자산의 증감 (I + II + III + IV)		126,621		177,322
VI. 기초의 현금및현금성자산		1,263,123		1,085,801
VII. 기말의 현금및현금성자산		1,389,744		1,263,123

주석

제 12 기 2025년 1월 1일부터 2025년 12월 31일까지
제 11 기 2024년 1월 1일부터 2024년 12월 31일까지

두산밥캣 주식회사와 그 종속기업

1. 일반사항

(1) 연결회사의 개요

두산밥캣 주식회사(이하 "지배기업" 또는 "당사")는 두산인프라코어(주)로부터 2014년 4월 25일자로 물적분할하여 설립되었습니다. 당사와 그 종속기업(이하 "연결회사")은미주, 유럽, 남미 및 아시아 지역을 중심으로 소형 건설기계 및 지게차 등의 제조 및 판매사업을 영위하고 있습니다.

지배기업은 2016년 11월 18일자로 당사의 주식을 한국증권거래소가 개설한 유가증권시장에 신규상장하였으며, 설립 이후 수차례의 증자 및 감자 등을 거쳐 당기말 현재 당사의 자본금은 보통주 USD 43,096천입니다.

지배기업의 최대주주인 두산인프라코어(주)는 2021년 7월 1일자로 투자사업부문을 분할하여 두산에너빌리티(주)에 흡수합병하였으며, 이에 따라 회사의 최대주주는 두산에너빌리티(주)로 변경되었습니다.

당기말 현재 주요 주주현황은 다음과 같습니다.

주 주 명	소유주식수(주)	지 분 율(%)
두산에너빌리티(주)	46,176,250	48.17
자기주식	142,263	0.15
기타	49,537,552	51.68
합 계	95,856,065	100.00

(2) 종속기업의 현황

1) 보고기간종료일 현재 지배기업의 연결대상 종속기업의 현황은 다음과 같습니다.

(단위: %)

회사명	업종	소재지	연결회사 내 회사가 소유한 지분율		결산일
			당기말	전기말	
Doosan Bobcat North America, Inc.	건설장비 등의 생산판매	미국	100	100	12월 31일
Doosan Bobcat North America, Inc. 의 종속기업 :					
Doosan Bobcat Canada Ltd.	건설장비 등의 판매	캐나다	100	100	12월 31일
Doosan Bobcat Mexico Monterrey, S. de R.L. de C.V.	기타 서비스	멕시코	100	100	12월 31일
Doosan Bobcat EMEA s.r.o.	건설장비 등의 생산판매	체코	100	100	12월 31일
Doosan Bobcat EMEA s.r.o.의 종속기업 :					
Doosan Bobcat Bensheim GmbH	건설장비 등의 판매	독일	100	100	12월 31일
Doosan Bobcat Holdings France S.A.S	지주회사	프랑스	100	100	12월 31일
JSC Doosan International Russia	건설장비 등의 판매	러시아	100	100	12월 31일
Doosan Bobcat UK Ltd.	건설장비 등의 판매	영국	100	100	12월 31일
Doosan Bobcat South Africa (PTY) Ltd.	건설장비 등의 판매	남아프리카공화국	100	100	12월 31일
Doosan Bobcat France S.A.S	건설장비 등의 생산	프랑스	100	100	12월 31일
Geith International Ltd.	건설장비 등의 판매	아일랜드	100	100	12월 31일
Doosan Bobcat Belgium B.V.	지게차 등의 판매	벨기에	100	100	12월 31일
Doosan Bobcat UK Northampton Ltd.	지게차 등의 판매	영국	100	100	12월 31일
Doosan Bobcat Germany GmbH	지게차 등의 생산판매	독일	100	100	12월 31일
Rushlift Ltd.	지게차 Rental 및 판매	영국	100	100	12월 31일
Rushlift GSE Limited.(주1)	기타 서비스	영국	100	100	12월 31일
Doosan Bobcat Singapore Pte. Ltd.	지주회사	싱가포르	100	100	12월 31일
Doosan Bobcat Singapore Pte. Ltd.의 종속기업 :					
Doosan Bobcat China Co., Ltd.	건설장비 등의 생산판매	중국	100	100	12월 31일
Doosan Bobcat German Frankfurt GmbH (주2)	기타서비스	독일	100	-	12월 31일
두산밥캣코리아(주) (구,두산산업차량(주)) (주3)	지게차 등의 생산판매, 건설장비 등의 판매	대한민국	100	100	12월 31일
두산밥캣코리아(주)의 종속기업 :					
Doosan Bobcat China Yantai Co., Ltd.	지게차 등의 생산판매	중국	100	100	12월 31일
Doosan Bobcat India Private Ltd.(주4)	건설장비 등의 생산판매	인도	100	100	3월 31일
Doosan Bobcat Japan (주4)	건설장비 등의 판매	일본	100	100	12월 31일
Doosan Bobcat Mexico S.A. de C.V.(주4)	기타서비스	멕시코	100	100	12월 31일
두산모트롤(주) (주5)	유압기기 등의 생산판매	대한민국	100	100	12월 31일
두산모트롤(주)의 종속기업 :					
Doosan Mottrol China Jiangyin Co., Ltd. (주5)	유압기기 등의 생산판매	중국	100	100	12월 31일

(주1) 전기 중 신규 설립하였습니다.

(주2) 당기 중 신규 설립하였습니다.

(주3) 전기 중 두산산업차량 주식회사가 두산밥캣코리아 주식회사를 흡수합병 후, 사명을 두산밥캣코리아 주식회사로 변경하였습니다.

(주4) 전기 중 지분이 Doosan Bobcat Singapore Pte. Ltd.에서 두산밥캣코리아 주식회사로 이전되었습니다.

(주5) 전기 중 두산모트롤 주식회사와 그 종속기업을 취득하였습니다.

2) 당기말 현재 연결대상 주요 종속기업의 요약재무정보는 다음과 같습니다.

(단위: USD천)

회사명	자산	부채	매출액	당기순손익	총포괄손익
Doosan Bobcat North America, Inc. 및 그 종속기업	5,392,440	2,633,973	4,672,114	247,285	253,343
Doosan Bobcat Canada Ltd.	172,877	52,455	290,545	9,321	9,321
Doosan Bobcat Mexico Monterrey, S. de R.L. de C.V.	260,375	34,758	281	(8,234)	(7,756)
Doosan Bobcat EMEA s.r.o. 및 그 종속기업	2,395,158	568,642	1,343,861	25,763	27,230
Doosan Bobcat France S.A.S	80,398	41,163	160,521	2,909	3,093
Doosan Bobcat Belgium B.V.	62,103	37,667	137,431	867	867
Doosan Bobcat Singapore Pte., Ltd. 및 그 종속기업	100,959	40,925	96,883	3,292	3,292
Doosan Bobcat China Co., Ltd.	85,137	40,618	96,883	2,907	2,907
두산밥캣코리아 주식회사 및 그 종속기업	772,124	442,548	1,006,469	51,053	60,546
Doosan Bobcat India Private Ltd.	125,706	82,124	144,419	2,530	2,893
두산모트롤 주식회사 및 그 종속기업	208,970	53,065	158,671	(3,057)	(1,717)
Doosan Mottrol China Jiangyin Co., Ltd.	71,067	24,535	72,632	(881)	(881)

(3) 당기와 전기 중 연결대상범위의 변동은 다음과 같습니다.

1) 당기

회사명	변동여부	변동사유
Doosan Bobcat German Frankfurt GmbH	연결편입	신규설립

2) 전기

회사명	변동여부	변동사유
(구)두산밥캣코리아 주식회사	연결제외	피합병
두산모트롤 주식회사	연결편입	취득
Doosan Mottrol China Jiangyin Co., Ltd.	연결편입	취득
Rushlift GSE Limited.	연결편입	신규설립

2. 중요한 회계정책

다음은 연결재무제표 작성에 적용된 중요한 회계정책입니다. 이러한 정책은 별도의 언급이 없다면, 표시된 회계기간에 계속적으로 적용됩니다.

2.1 연결재무제표 작성 기준

연결회사의 연결재무제표는 '주식회사 등의 외부감사에 관한 법률'에 따라 제정된 한국채택 국제회계기준(이하 기업회계기준)에 따라 작성했습니다.

연결재무제표는 다음을 제외하고는 역사적 원가에 기초하여 작성하였습니다.

- 특정 금융자산과 금융부채(파생상품 포함), 공정가치로 측정하는 특정 유형자산
- 순공정가치로 측정하는 매각예정자산
- 확정급여제도와 공정가치로 측정하는 사외적립자산

한국채택국제회계기준은 재무제표 작성 시 중요한 회계추정의 사용을 허용하고 있으며, 회계정책을 적용함에 있어 경영진의 판단을 요구하고 있습니다. 보다 복잡하고 높은 수준의 판단이 필요한 부분이나 중요한 가정 및 추정이 필요한 부분은 주석 3에서 설명하고 있습니다.

2.2 회계정책과 공시의 변경

2.2.1 연결회사가 채택한 제·개정 기준서 및 해석서

연결회사는 2025년 1월 1일 이후 최초로 시작되는 회계연도에 시행되는 기준서와 개정사항을 최초 적용하였습니다. 연결회사는 공표되었으나 시행되지 않은 기준서, 해석서, 개정사항을 조기적용한 바 없습니다.

(1) 기업회계기준서 제1021호 '환율변동효과' 개정 -교환가능성 결여

2025년 1월 1일 이후 최초로 시작되는 회계연도부터 적용되는 기업회계기준서 제1021호 '환율변동효과' 개정 - 교환가능성 결여는 기업이 다른 통화와의 교환가능성을 평가하는 방법과 교환 가능성 결여 시 현물환율을 결정하는 방법을 명확히 하였습니다. 또한 이 개정사항은 교환가능성이 결여된 통화가 기업의 재무성과, 재무상태 및 현금흐름에 어떻게 영향을 미치는지 또는 영향을 미칠 것으로 예상되는지를 재무제표 이용자가 이해할 수 있는 정보를 공시하도록 요구합니다. 이 개정사항이 연결재무제표에 미치는 중요한 영향은 없습니다.

2.2.2 연결회사가 적용하지 않은 제·개정 기준서 및 해석서

연결회사의 재무제표 발행승인일 현재 제정 또는 공표되었으나 아직 시행되지 않아 연결회사가 채택하지 않은 한국채택국제회계기준의 제·개정내역은 다음과 같습니다.

(1) 기업회계기준서 제1109호 '금융상품' 및 제1107호 '금융상품: 공시' 개정 - 금융상품의 분류 및 측정

기업회계기준서 제1109호 '금융상품' 및 제1107호 '금융상품: 공시' 개정 - 금융상품의 분류 및 측정 개정사항은 다음을 포함합니다.

- 금융부채는 결제일에 제거된다는 점을 명확히 하고 특정 요건을 충족하는 경우 전자지급 시스템을 사용하여 결제되는 금융부채를 결제일 전에 제거하기 위한 회계정책선택(특정 요건이 충족되는 경우)을 도입함
- ESG 및 유사한 특성이 있는 금융자산의 계약상 현금흐름을 평가하는 방법에 대한 추가적인 지침
- 비소구 특성을 구성하는 것이 무엇인지와 계약상 연계된 금융상품의 특징이 무엇인지를 명확히 함
- 우발특성이 있는 금융상품에 대한 공시사항과 기타포괄손익-공정가치 측정 지분상품에 대한 추가적인 공시 요구사항을 도입

이 개정사항은 2026년 1월 1일 이후 시작하는 회계연도부터 적용됩니다. 조기 적용이 허용되며, 금융자산의 분류 및 이와 관련된 공시사항에 대한 개정사항만을 조기 적용할 수도 있습니다. 연결회사는 현재 개정사항을 조기 적용하지 않을 계획입니다.

(2) 한국채택국제회계기준 연차개선 Volume 11

기준서간 요구사항의 일관성을 제고하고, 불명확한 부분을 명확히 하여, 이해가능성을 개선하고자 한국채택국제회계기준 연차개선 Volume 11이 발표되었습니다.

- 기업회계기준서 제1101호 '한국채택국제회계기준의 최초채택': K-IFRS 최초 채택 시 위험회피회계 적용
- 기업회계기준서 제1107호 '금융상품: 공시': 제거 손익, 실무적용지침
- 기업회계기준서 제1109호 '금융상품': 리스부채의 제거 회계처리와 거래가격의 정의
- 기업회계기준서 제1110호 '연결재무제표': 사실상의 대리인 결정
- 기업회계기준서 제1007호 '현금흐름표': 원가법

이 개정사항은 2026년 1월 1일 이후 최초로 시작되는 회계연도부터 적용됩니다. 조기 적용이 허용되며 그 사실은 공시되어야 합니다. 이 개정사항은 연결재무제표에 중요한 영향을 미치지 않을 것으로 예상됩니다.

(3) 기업회계기준서 제1109호 '금융상품' 및 제1107호 '금융상품: 공시' 개정 - 자연에 의존하는 전력과 관련된 계약

자연에 의존하는 전력과 관련된 계약에 대한 기업회계기준서 제1109호 및 1107호 개정사항이 공표되었으며, 주요 내용은 다음과 같습니다.

- 적용범위 내 계약에 대한 '자가 사용(own-use)' 요건의 적용을 명확히 함
- 적용범위 내 계약에 대한 현금흐름위험회피 관계의 현금흐름위험회피대상항목 지정 요건

을 개정

- 투자자가 이러한 계약이 기업의 재무성과 및 현금흐름에 미치는 영향을 이해할 수 있도록 새로운 공시 요건을 추가

이 개정사항은 2026년 1월 1일 이후 최초로 시작되는 회계연도부터 적용됩니다. 조기 적용이 허용되며 그 사실은 공시되어야 합니다. '자가 사용 예외'에 관한 개정은 소급 적용되며, 위험회피회계 관련 개정은 최초 적용일 이후 지정되는 새로운 위험회피 관계에 대해 전진적으로 적용해야 합니다. 또한 기업회계기준서 제1107호의 공시개정사항은 기업회계기준서 제1109호 개정사항과 함께 적용되어야 하며, 비교정보를 재작성하지 않는 경우에는 공시에 대한 비교정보를 제공할 수 없습니다. 이 개정사항은 연결재무제표에 중요한 영향을 미치지 않을 것으로 예상됩니다.

(4) 기업회계기준서 제1118호 '재무제표 표시와 공시'

기업회계기준서 제1001호 '재무제표 표시'를 대체하는 기업회계기준서 제1118호가 공표되었습니다. 기업회계기준서 제1118호는 손익계산서의 표시에 대해서 특정 총합계와 중간합계를 포함한 새로운 요구사항을 도입합니다. 또한 기업은 손익계산서의 모든 수익과 비용을 영업, 투자, 재무, 법인세 및 중단영업의 다섯 가지 범주 중 하나로 분류해야 하며, 처음 세 가지 범주는 새로운 범주입니다.

기업회계기준서 제1118호는 새롭게 정의된 경영진이 정의한 성과측정치와 수익과 비용의 중간합계를 공시하도록 요구하며, 주요 재무제표와 주식의 식별된 '역할'에 따라 재무정보를 통합하고 세분화하기 위한 새로운 요구사항을 포함합니다.

또한 이 기준서의 제정에 따라 기업회계기준서 제1007호 '현금흐름표'에 대한 좁은 범위의 개정이 이루어졌습니다. 예를 들면, 간접법에 따른 영업활동 현금흐름 산정의출발점을 당기 순이익에서 영업손익으로 변경하고 배당과 이자에서 발생하는 현금흐름 분류에 대한 선택권의 제거 등입니다. 이 외에도 여러 다른 기준서에 대한 후속적인 개정이 이루어졌습니다.

기업회계기준서 제1118호와 다른 기준서의 개정은 2027년 1월 1일 이후에 시작되는보고기간에 적용됩니다. 이러한 개정들은 조기 적용이 허용되며 그 사실은 공시되어야 합니다. 또한, 기업회계기준서 제1118호는 최초 적용 시에 소급적용해야 합니다.

연결회사는 현재 개정사항이 주요 재무제표와 재무제표 주식에 미칠 영향을 파악 중에 있습니다. 최초 적용 시에 연결회사의 연결재무제표에 중요한 영향을 미칠 것으로 예상되는 항목은 다음과 같습니다.

- 관계기업과 공동기업에 대한 지분법손익은 손익계산서에서 투자 범주로 분류될 것입니다.

- 외환차이는 해당 외환차이를 발생시킨 항목의 수익 및 비용과 동일한 범주로 분류합니다.
- 다음의 새로운 공시가 추가됩니다.

1) 경영진이 정의한 성과측정치(MPMs)

2) 손익계산서의 영업 범주에서 기능별로 비용을 표시하는 경우, 특정 성격별 비용

3) 손익계산서 각 별도표시항목별로 기업회계기준서 제1118호를 적용하여 재작성한 금액과 기업회계기준서 제1001호를 적용하여 표시한 금액 간의 차이조정 내용

- 현금흐름표에서는 수취이자와 지급이자가 각각 투자활동과 재무활동으로 분류될 예정입니다.

2.3 연결

연결회사는 기업회계기준서 제1110호 '연결재무제표'에 따라 연결재무제표를 작성하고 있습니다.

(1) 종속기업

종속기업은 지배기업이 지배하고 있는 모든 기업입니다. 회사가 투자한 기업에 관여해서 변동이익에 노출되거나 변동이익에 대한 권리가 있고, 투자한 기업에 대해 자신의 힘으로 그러한 이익에 영향을 미칠 능력이 있는 경우, 해당 기업을 지배한다고 판단합니다. 종속기업은 회사가 지배하게 되는 시점부터 연결재무제표에 포함되며, 지배력을 상실하는 시점부터 연결재무제표에서 제외됩니다.

연결회사의 사업결합은 동일지배 하에 있는 기업실체나 사업에 대한 결합을 제외하고 취득법을 적용하여 회계처리하고 있습니다. 동일지배하에 있는 기업실체나 사업에 대한 결합은 취득한 자산과 인수한 부채를 최상위지배기업의 연결재무제표 상 장부금액으로 인식하고 있습니다. 연결회사는 이전대가와 취득한 순자산 장부금액의 차액을 자본잉여금에서 가감하고 있습니다.

취득법으로 회계처리 되는 경우, 이전대가는 취득일의 공정가치로 측정하고, 사업결합으로 취득한 식별가능한 자산·부채 및 우발부채는 취득일의 공정가치로 최초 측정하고 있습니다. 연결회사는 청산 시 순자산의 비례적 몫을 제공하는 비지배지분을 사업결합 건별로 판단하여 피취득자의 순자산 중 비례적 지분 또는 공정가치로 측정합니다. 그밖의 비지배지분은 다른 기준서의 요구사항이 없다면 공정가치로 측정합니다. 취득관련 원가는 발생 시 당기비용으로 인식됩니다.

영업권은 이전대가, 피취득자에 대한 비지배지분의 금액과 취득자가 이전에 보유하고 있던 피취득자에 대한 지분의 취득일의 공정가치 합계액이 취득한 식별가능한 순자산을 초과하는 금액으로 인식됩니다. 이전대가 등이 취득한 종속기업 순자산의 공정가액보다 작다면, 그 차액은 당기손익으로 인식됩니다.

연결회사 내의 기업간에 발생하는 거래로 인한 채권, 채무의 잔액, 수익과 비용 및 미실현이익 등은 제거됩니다. 또한 종속기업의 회계정책은 연결회사에서 채택한 회계정책을 일관성 있게 적용하기 위해 차이가 나는 경우 수정됩니다.

지배력의 상실을 발생시키지 않는 비지배지분과의 거래는 비지배지분의 조정금액과 지급 또는 수취한 대가의 공정가치의 차이를 지배기업의 소유주에게 귀속되는 자본으로 직접 인식합니다.

연결회사가 종속기업에 대해 지배력을 상실하는 경우, 보유하고 있는 해당 기업의 잔여 지분은 동 시점에 공정가치로 재측정되며, 관련 차액은 당기손익으로 인식됩니다.

(2) 관계기업

관계기업은 연결회사가 유의적 영향력을 보유하는 기업이며, 관계기업 투자는 최초에 취득원가로 인식하며 이후 지분법을 적용합니다. 연결회사와 관계기업 간의 거래에서 발생한 미실현이익은 연결회사의 관계기업에 대한 지분에 해당하는 부분만큼 제거됩니다. 관계기업의

손실 중 연결회사의 지분이 관계기업에 대한 투자지분(순투자의 일부를 구성하는 장기투자 지분 포함)과 같거나 초과하는 경우에는 지분법 적용을 중지합니다. 단, 연결회사의 지분이 영(0)으로 감소된 이후 추가 손실분에 대하여 연결회사에 법적-의제의무가 있거나, 관계기업을 대신하여 지급하여야 하는 경우, 그 금액까지만 손실과 부채로 인식합니다. 또한 관계기업 투자에 대한 객관적인 손상의 징후가 있는 경우 관계기업 투자의 회수가능액과 장부금액과의 차이는 손상차손으로 인식됩니다. 연결회사는 지분법을 적용하기 위하여 관계기업의 재무제표를 이용할 때, 유사한 상황에서 발생한 동일한 거래나 사건에 대하여 연결회사가 적용하는 회계정책과 동일한 회계정책이 적용되었는지 검토하여 필요한 경우 관계기업의 재무제표를 조정합니다.

(3) 공동약정

둘 이상의 당사자들이 공동지배력을 보유하는 공동약정은 공동영업 또는 공동기업으로 분류됩니다. 공동영업자는 공동영업의 자산과 부채에 대한 권리와 의무를 보유하며, 공동영업의 자산과 부채, 수익과 비용 중 자신의 몫을 인식합니다. 공동기업참여자는 공동기업의 순자산에 대한 권리를 가지며, 지분법을 적용합니다.

2.4 외화 환산

(1) 기능통화와 표시통화

연결회사는 연결회사 내 개별기업의 재무제표에 포함되는 항목들을 각각의 영업활동이 이뤄지는 주된 경제 환경에서의 통화("기능통화")를 적용하여 측정하고 있습니다. 지배기업의 기능통화는 대한민국 원화이며, 연결재무제표는 달러(USD)로 표시되어 있습니다.

(2) 외화거래와 기말잔액의 환산

외화거래는 거래일의 환율 또는 재측정되는 항목인 경우 평가일의 환율을 적용한 기능통화로 인식됩니다. 외화거래의 결제나 화폐성 외화 자산·부채의 환산에서 발생하는 외환차이는 당기손익으로 인식됩니다.

비화폐성 금융자산·부채로부터 발생하는 외환차이는 공정가치 변동손익의 일부로 보아 당기손익-공정가치 측정 지분상품으로부터 발생하는 외환차이는 당기손익으로 기타포괄손익-공정가치 측정 지분상품의 외환차이는 기타포괄손익에 포함하여 인식됩니다.

(3) 연결대상 종속기업 등의 외화환산

연결회사의 표시통화와 다른 기능통화를 가진 모든 해외사업장의 경영성과와 재무상태는 다음과 같은 방법으로 연결회사의 표시통화로 환산하고 있습니다.

- ① 연결재무상태표의 자산과 부채는 보고기간종료일 현재의 마감환율로 환산하고 있습니다.
- ② 연결손익계산서의 수익과 비용은 해당기간의 평균환율로 환산하고 있습니다. 다만, 이러한 평균환율이 거래일의 전반적인 누적환율효과에 대한 합리적인 근사치가 아닐 경우에는 해당 거래일의 환율로 환산하고 있습니다.
- ③ 위 ①, ②의 환산에서 발생하는 외환차이는 별도의 자본항목(기타포괄손익)으로 인식하고 있습니다.

해외사업장에 대한 순투자 및 그러한 투자에 대한 위험회피 수단으로 지정된 차입금또는 기타 통화상품에서 발생하는 외환차이는 자본항목(기타포괄손익)으로 인식하고 있습니다. 해외사업장의 일부 또는 전부 처분으로 인하여 지배력을 상실하는 경우, 자본항목으로 인식한 순투자에 대한 외환차이는 연결손익계산서의 처분손익의 일부로 인식하고 있습니다. 해외사업장의 취득에서 발생하는 영업권과 공정가치 조정액은 취득하는 피투자회사의 자산·부채로 간주하며, 마감환율로 환산하고 있습니다.

2.5 현금 및 현금성자산

현금 및 현금성자산은 보유중인 현금, 요구불예금 및 취득일 현재 확정된 금액의 현금으로 전환이 용이하고, 가치변동의 위험이 경미한 매우 유동적인 단기 투자자산으로 구성되어 있습니다.

2.6 금융자산

(1) 분류

연결회사는 다음의 측정 범주로 금융자산을 분류합니다.

- 당기손익-공정가치 측정 금융자산
- 기타포괄손익-공정가치 금융자산
- 상각후원가 측정 금융자산

금융자산은 금융자산의 관리를 위한 사업모형과 금융자산의 계약상 현금흐름 특성에 근거하여 분류합니다.

공정가치로 측정하는 금융자산의 손익은 당기손익 또는 기타포괄손익으로 인식합니다. 채무상품에 대한 투자는 해당 자산을 보유하는 사업모형에 따라 그 평가손익을 당기손익 또는 기타포괄손익으로 인식합니다. 연결회사는 금융자산을 관리하는 사업모형을 변경하는 경우에만 채무상품을 재분류합니다.

단기매매항목이 아닌 지분상품에 대한 투자는 최초 인식시점에 후속적인 공정가치 변동을 기타포괄손익으로 표시할 것을 지정하는 취소불가능한 선택을 할 수 있습니다. 지정되지 않은 지분상품에 대한 투자의 공정가치 변동은 당기손익으로 인식합니다.

(2) 측정

연결회사는 최초 인식시점에 금융자산을 공정가치로 측정하며, 당기손익-공정가치 측정 금융자산이 아닌 경우에 해당 금융자산의 취득과 직접 관련되는 거래원가는 공정가치에 가산합니다. 당기손익-공정가치 측정 금융자산의 거래원가는 당기손익으로 비용처리합니다.

① 채무상품

금융자산의 후속적인 측정은 금융자산의 계약상 현금흐름 특성과 그 금융자산을 관리하는 사업모형에 근거합니다. 연결회사는 채무상품을 다음의 세 범주로 분류합니다.

(가) 상각후원가

계약상 현금흐름을 수취하기 위해 보유하는 것이 목적인 사업모형 하에서 금융자산을 보유하고, 계약상 현금흐름이 원리금만으로 구성되어 있는 자산은 상각후원가로 측정합니다. 상각후원가로 측정하는 금융자산으로서 위험회피관계의 적용 대상이 아닌 금융자산의 손익은 해당 금융자산을 제거하거나 손상할 때 당기손익으로 인식합니다. 유효이자율법에 따라 인식하는 금융자산의 이자수익은 '금융수익'에 포함됩니다.

(나) 기타포괄손익-공정가치 측정 금융자산

계약상 현금흐름의 수취와 금융자산의 매도 둘 다를 통해 목적을 이루는 사업모형 하에서 금융자산을 보유하고, 계약상 현금흐름이 원리금만으로 구성되어 있는 금융자산은 기타포괄손익-공정가치로 측정합니다. 손상차손(환입)과 이자수익 및 외환손익을 제외하고는, 공정가치로 측정하는 금융자산의 평가손익은 기타포괄손익으로 인식합니다. 금융자산을 제거할 때에는 인식한 기타포괄손익누계액을 자본에서 당기손익으로 재분류합니다. 유효이자율법에

따라 인식하는 금융자산의 이자수익은 '금융수익'에 포함됩니다. 외환손익은 '금융수익 또는 금융비용'으로 표시하고 손상차손은 '기타영업외비용'으로 표시합니다.

(다) 당기손익-공정가치측정 금융자산

상각후원가 측정이나 기타포괄손익-공정가치 측정 금융자산이 아닌 채무상품은 당기손익-공정가치로 측정됩니다. 위험회피관계가 적용되지 않는 당기손익-공정가치 측정 채무상품의 손익은 당기손익으로 인식하고 발생한 기간에 손익계산서에 '금융수익 또는 금융비용'으로 표시합니다.

② 지분상품

(가) 기타포괄손익-공정가치 측정 금융자산

연결회사는 모든 지분상품에 대한 투자를 후속적으로 공정가치로 측정합니다. 공정가치 변동을 기타포괄손익으로 표시할 것을 선택한 장기적 투자목적 또는 전략적 투자목적의 지분상품에 대해 기타포괄손익으로 인식한 금액은 해당 지분상품을 제거한때에도 당기손익으로 재분류하지 않습니다. 이러한 지분상품에 대한 배당수익은 연결회사가 배당을 받을 권리가 확정된 때 '금융수익'으로 당기손익으로 인식합니다.

(나) 당기손익-공정가치측정 금융자산

당기손익-공정가치로 측정하는 금융자산의 공정가치 변동은 손익계산서에 '기타수익 또는 기타비용'으로 표시합니다. 기타포괄손익-공정가치로 측정하는 지분상품에대한 손상차손(환입)은 별도로 구분하여 인식하지 않습니다.

(3) 손상

연결회사는 미래전망정보에 근거하여 상각후원가로 측정하거나 기타포괄손익-공정가치로 측정하는 채무상품에 대한 기대신용손실을 평가합니다. 손상 방식은 신용위험의 유의적인 증가 여부에 따라 결정됩니다. 단, 매출채권 및 기타채권에 대해 연결회사는 채권의 최초 인식시점부터 전체기간 기대신용손실을 인식하는 간편법을 적용합니다.

(4) 인식과 제거

금융자산의 정형화된 매입 또는 매도는 매매일에 인식하거나 제거합니다. 금융자산은 현금흐름에 대한 계약상 권리가 소멸하거나 금융자산을 양도하고 소유에 따른 위험과 보상의 대부분을 이전한 경우에 제거됩니다.

연결회사가 금융자산을 양도한 경우라도 채무자의 채무불이행시의 소구권 등으로 양도한 금융자산의 소유에 따른 위험과 보상의 대부분을 연결회사가 보유하는 경우에는 이를 제거하지 않고 그 양도자산 전체를 계속하여 인식하되, 수취한 대가를 금융부채로 인식합니다. 해당 금융부채는 재무상태표에 '차입금'으로 분류됩니다.

(5) 금융상품의 상계

금융자산과 부채는 인식한 자산과 부채에 대해 법적으로 집행가능한 상계권리를 현재 보유하고 있고, 순액으로 결제하거나 자산을 실현하는 동시에 부채를 결제할 의도를 가지고 있을 때 상계하여 재무상태표에 순액으로 표시합니다. 법적으로 집행가능한 상계권리는 미래사건에 좌우되지 않으며, 정상적인 사업과정의 경우와 채무불이행의 경우 및 지급불능이나 파산의 경우에도 집행가능한 것을 의미합니다.

2.7 파생상품

파생상품은 파생상품 계약 체결 시점에 공정가치로 최초 인식되며 이후 공정가치로 재측정됩니다. 위험회피회계의 적용 요건을 충족하지 않는 파생상품의 공정가치변동은 당기손익으로 인식됩니다.

다만, 요건을 충족한 현금흐름위험회피회계를 적용하는 파생금융상품의 경우 위험회피에 효과적인 부분은 기타포괄손익으로 계상하고 있으며 비효과적인 부분인 파생금융상품의 공정가치 변동으로 인한 평가손익은 즉시 당기손익으로 인식하고 있습니다

파생상품은 파생상품 계약 체결 시점에 공정가치로 최초 인식되며 이후 매 보고기간말에 공정가치로 재측정됩니다. 파생상품의 공정가치 변동은 해당 파생상품이 위험회피수단으로 지정되었는지 여부 및 위험회피대상의 성격에 따라 다르게 회계처리됩니다. 연결회사는 파생상품을 위험회피목적으로 체결하고 있으며, 그 중 일부 파생상품에 대하여 다음과 같은 위험회피관계의 위험회피수단으로 지정하고 있습니다.

- 인식된 자산이나 부채 또는 발생가능성이 매우 높은 예상거래의 현금흐름 변동에 대한 위험회피 (현금흐름 위험회피)

연결회사는 위험회피의 개시시점에 위험회피수단이 위험회피대상의 현금흐름의 변동을 상쇄할 것으로 기대되는지를 포함하여 위험회피수단과 위험회피대상의 경제적 관계를 문서화합니다. 또한, 연결회사는 위험회피거래를 수행하기 위한 위험관리 목적과 전략을 문서화합니다.

위험회피수단인 파생상품의 전체 공정가치는 위험회피대상의 잔여 만기가 12개월보다 길 경우 비유동자산이나 부채로 분류되고, 12개월 이하인 경우 유동자산이나 유동부채로 분류됩니다. 위험회피수단으로 지정되지 않은 파생상품부채는 결제일에 따라 유동과 비유동으로

구분되고, 파생상품자산은 예상만기에 따라 유동과 비유동으로 구분됩니다.

현금흐름위험회피수단으로 지정된 파생상품의 공정가치 변동 중 위험회피에 효과적인 부분은 위험회피 개시 이후 위험회피대상항목의 공정가치(현재가치) 변동 누계액(위험회피대상 미래예상현금흐름의 변동 누계액의 현재가치)을 한도로 현금흐름위험회피 항목으로 자본에 인식됩니다. 비효과적인 부분은 당기손익으로 인식됩니다.

옵션 계약이 예상거래의 위험회피를 위해 사용될 때 연결회사는 옵션의 내재가치 변동만을 위험회피수단으로 지정하고 있습니다. 옵션의 내재가치 변동 중 위험회피에 효과적인 부분에 대한 손익은 현금흐름위험회피 항목으로 자본에 인식됩니다. 옵션의 시간가치 변동 중 위험회피대상항목과 관련된 부분(대응된 시간가치)은 기타포괄손익의 위험회피원가 항목으로 자본에 인식합니다.

선도계약이 예상거래의 위험을 회피하기 위해 사용되는 경우, 연결회사는 일반적으로 선도계약의 현물요소의 가치 변동만을 위험회피수단으로 지정하고 있습니다. 선도계약의 현물요소 가치 변동 중 위험회피에 효과적인 부분에 대한 손익은 현금흐름위험회피 항목으로 자본에 인식됩니다. 위험회피대상항목과 관련된 계약의 선도요소의 변동은 기타포괄손익의 위험회피원가 항목으로 자본에 인식합니다. 일부 경우에 연결회사는 선도 요소를 포함한 선도계약 공정가치의 전체 변동을 위험회피수단으로 지정합니다. 그런 경우 전체 선도계약 공정가치 변동 중 위험회피에 효과적인 부분에 대한 손익이 현금흐름위험회피 항목으로 자본에 인식됩니다.

자본에 누적된 금액은 위험회피대상항목이 당기손익에 영향을 미치는 기간에 다음과 같이 당기손익으로 재분류됩니다.

- 위험회피대상항목으로 인해 후속적으로 재고자산 등의 비금융자산을 인식하게 되는 때에는 이연된 위험회피 관련 손익, 이연된 옵션계약의 시간가치, 이연된 선도요소 모두 관련 자산의 최초 원가에 포함합니다. 위험회피와 관련하여 이연되었던 금액은 위험회피대상항목이 매출원가 등을 통해 당기손익에 영향을 미칠 때 궁극적으로 당기손익으로 인식됩니다.
- 변동이자율 차입금의 위험회피를 위한 이자율 스왑의 가치 변동 중 위험회피에 효과적인 부분에 대한 손익은 위험회피대상인 차입금의 이자비용이 인식되는 기간에 '금융원가'로 당기손익에 계상됩니다.

위험회피수단이 소멸, 매각, 종료, 행사된 경우 또는 위험회피관계가 적용조건을 충족하지 않는 경우, 현금흐름위험회피 항목 누계액은 예상거래가 발생하여 재고자산 등의 비금융자산을 인식할 때까지 현금흐름위험회피 항목에 남겨둡니다. 예상거래가 더 이상 발생할 것으로 예상되지 않는 경우에 현금흐름위험회피 항목 누계액과 위험회피 관련 이연원가는 당기손익으로 즉시 재분류됩니다.

2.8 재고자산

재고자산은 원가와 순실현가능가치 중 작은 금액으로 표시하고 있습니다. 재고자산의 원가는 고정 및 변동제조간접비를 포함하며, 재고자산 분류별로 가장 적합한 방법으로 재고자산으로 배분되고 있습니다. 연결회사는 평균법(미착품은 개별법)에 의해 취득원가를 결정하고 있으며, 연중 계속기록법에 의하여 수량 및 금액을 계산하고 매기말 실지재고조사를 실시하여 그 기록을 조정하고 있습니다.

연결회사는 정기적으로 불용, 시장가치 하락 및 진부화 등에 따라 재고자산순실현가능가치(제품, 상품 및 재공품은 순실현가능가치, 원재료 등은 현행대체원가)의 중요한 변동을 발생시킬 가능성을 검토하여 재고자산평가충당금으로 계상하고 있습니다. 연결회사는 정상적인 재고자산평가손실 및 감모손실은 매출원가에 가산하고, 비정상적인 평가손실은 기타영업외비용으로 회계처리합니다. 평가손실을 초래했던 상황이 해소되어 새로운 시가가 장부가액보다 상승한 경우에는 최초의 장부가액을 초과하지않는 범위 내에서 평가손실을 환입하고, 이를 매출원가에서 차감합니다.

2.9 매각예정비유동자산(또는 처분자산집단)

비유동자산(또는 처분자산집단)은 장부금액이 매각거래를 통하여 주로 회수되고, 매각될 가능성이 매우 높은 경우에 매각예정으로 분류되며, 그러한 자산은 장부금액과 순공정가치 중 작은 금액으로 측정됩니다.

2.10 유형자산

유형자산은 최초에 원가로 측정하여 인식하고 있으며, 최초 인식 후에는 재평가모형을 적용하는 토지를 제외하고는 원가에서 감가상각누계액과 손상차손누계액을 차감한 금액을 장부금액으로 하고 있습니다. 유형자산을 구성하는 일부 요소의 내용연수가 자산 전체의 내용연수와 다른 경우에는, 별개의 자산으로 회계처리하고 있습니다. 자산의 원가는 자산의 취득에 직접적으로 관련된 지출로서 자산을 해체, 제거하거나 복구하는데 소요될 것으로 추정되는 원가가 포함됩니다.

토지는 공정가치에서 재평가 이후 인식한 손상차손누계액을 차감한 잔액을 장부금액으로 하고 있습니다. 재평가는 보고기간 말에 자산의 장부금액이 공정가치와 중요하게 차이가 나지 않도록 주기적으로 수행하고 있습니다. 자산의 장부금액이 재평가로 인하여 증가된 경우에 그 증가액은 기타포괄손익의 재평가잉여금으로 인식하고 있습니다. 그러나 동일한 자산에 대하여 이전에 당기손익으로 인식한 재평가감소액이 있다면 그 금액을 한도로 재평가증가액 만큼 당기손익으로 인식합니다. 재평가손실은 당기손익으로 인식합니다. 그러나 동일한 자산에 대한 재평가잉여금의 잔액이 있다면 재평가감소액을 기타포괄손익으로 인식합니다.

유형자산의 일부를 대체할 때 발생하는 원가는 해당 자산으로부터 발생하는 미래 경제적 효익이 연결회사에 유입될 가능성이 높으며 그 원가를 신뢰성 있게 측정할 수 있는 경우에 자산의 장부금액에 포함하거나 적절한 경우 별도의 자산으로 인식하고 있습니다. 이때 대체된 부분의 장부금액은 제거하고 있습니다. 그 외의 일상적인 수선·유지와 관련하여 발생하는 원가는 발생시점에 당기손익으로 인식하고 있습니다.

유형자산 중 토지는 감가상각을 하지 않으며, 그 외 유형자산은 자산의 취득원가에서 잔존가치를 차감한 금액에 대하여 아래에 제시된 경제적 내용연수에 걸쳐 해당 자산에 내재되어 있는 미래 경제적 효익의 예상 소비 형태를 가장 잘 반영한 정액법으로 상각하고 있습니다.

유형자산의 감가상각은 아래의 추정 내용연수에 따라 이루어집니다.

구 분	내용연수
건물	10~40년
기계장치	5~15년
차량운반구	3~6년
비품 등	3~10년

유형자산을 구성하는 일부의 원가가 당해 유형자산의 전체원가와 비교하여 유의적이라면, 해당 유형자산을 감가상각할 때 그 부분은 별도로 구분하여 감가상각하고 있습니다.

매 회계연도 말에 자산의 잔존가치와 내용연수 및 감가상각방법을 재검토하고 재검토 결과 추정치가 종전 추정치와 다르다면 그 차이는 회계추정의 변경으로 처리하고 있습니다.

자산의 장부금액이 추정 회수가능액을 상회하는 경우 자산의 장부금액을 회수가능액으로 조정하고, 그 차액을 손상차손으로 회계처리하고 있으며, 차기 이후 손상된 자산의 회수가능액이 장부금액을 초과하는 경우 손상 전 장부금액의 감가상각 후 잔액을 한도로 하여 그 초과액을 손상차손환입으로 회계처리하고 있습니다. 유형자산의 제거로 인하여 발생하는 손익은 순매각금액과 장부금액의 차이로 결정되고 제거할 때 기타영업외손익으로 인식합니다.

2.11 차입원가

적격자산의 취득, 건설 또는 생산과 직접 관련된 차입원가는 당해 자산 원가의 일부로 자본화되며, 적격자산을 취득하기 위한 특정목적 차입금의 일시적 운용에서 발생한 투자수익은 당 회계기간 동안 자본화 가능한 차입원가에서 차감됩니다. 기타 차입원가는 발생기간에 비용으로 인식됩니다.

2.12 정부보조금

연결회사는 자산취득에 사용될 정부보조금을 받는 경우에는 관련 자산을 취득하는 시점에서 관련 자산의 차감계정으로 회계처리하고 있습니다.

한편, 정부보조금을 사용하기 위하여 특정조건을 충족해야 하는 경우가 아닌 기타의 정부보조금을 받은 경우에는 주된 영업활동과 직접적인 관련성이 있다면 영업수익으로, 그렇지 않다면 기타영업외수익으로 회계처리하고 있으며, 대응되는 비용이 있는 경우에는 특정 비용과 상계처리하고 당기손익에 반영하고 있습니다.

2.13 무형자산

무형자산은 최초 인식할 때 원가로 측정하고, 사업결합으로 취득하는 무형자산은 취득시점에 공정가치로 계상하며, 최초 인식 후에 원가에서 상각누계액과 손상차손누계액을 차감한 금액을 장부금액으로 인식하고 있습니다. 후속지출은 관련되는 특정자산에 속하는 미래의 경제적 효익이 증가하는 경우에만 자본화하고 있습니다.

영업권과 내용연수가 비한정인 무형자산을 제외한 기타의 무형자산은 사용 가능한 시점부터 잔존가치를 영("0")으로 하여 아래의 내용연수 동안 정액법으로 상각하고 있습니다. 다만, 회원권 등에 대해서는 이를 이용할 수 있을 것으로 기대되는 기간에 대하여 예측가능한 제한이 없으므로 당해 무형자산의 내용연수가 비한정인 것으로 보아 상각하지 않고, 매년 손상검사를 통해 손상차손을 인식합니다.

구 분	내용연수
산업재산권	5~10년
개발비	5년
기타무형자산	3~20년

사업결합을 통해 취득한 영업권은 취득시점에 취득하는 종속기업의 식별가능 순자산에 대한

연결회사의 지분에 해당하는 공정가치를 초과하여 지급한 대가에 해당되며, 종속기업 취득으로 인한 영업권은 무형자산에 포함되어 있습니다. 영업권은 상각하지 않으나, 매년 손상검사를 하고 원가에서 손상차손누계액을 차감한 가액으로 표시하고 있습니다. 영업권에 대한 손상차손은 환입하지 않습니다. 이 때, 영업권은 손상검사 목적으로 현금창출단위 또는 현금창출단위집단으로 배부하고 있으며, 그 배부는 영업권이 발생한 사업결합으로 혜택을 받게 될 것으로 기대되는 식별된 현금창출단위나 현금창출단위집단에 대하여 이루어지며, 이는 영업 부문에 따라 결정됩니다.

개발활동과 관련된 지출은 해당 개발계획의 결과가 새로운 제품의 개발이나 실질적 기능 향상을 위한 것이며 연결회사가 그 개발계획의 기술적, 상업적 달성가능성이 높고 소요되는 자원을 신뢰성있게 측정가능한 경우에만 자본화됩니다. 자본화된 개발관련 지출에는 재료비, 직접노무비와 관련 제조간접비 발생액을 합리적으로 배분한 금액을 포함하고 있습니다. 자본화된 개발 관련 지출은 상각누계액과 손상차손누계액을 차감하여 계상하고 있습니다. 개발비는 추정내용연수동안 정액법으로 상각되며 그 상각액을 제조원가 또는 판매비와 관리비의 무형자산상각비로 처리하고 있습니다. 이러한 요건을 만족하지 못하는 개발 관련 지출은 발생시 비용으로 인식하고 있습니다.

내용연수가 유한한 무형자산의 상각기간과 상각방법은 매 회계연도 말에 재검토하고, 내용연수가 비한정인 무형자산에 대해서는 그 자산의 내용연수가 비한정이라는 평가가 계속하여 정당한지를 매 회계기간에 재검토하며, 이를 변경하는 것이 적절하다고 판단되는 경우 회계 추정의 변경으로 처리하고 있습니다.

2.14 투자부동산

임대수익이나 투자차익을 목적으로 보유하고 있는 부동산은 투자부동산으로 분류됩니다. 투자부동산은 최초 인식시점에 원가로 측정되며, 최초 인식 후에는 원가에서 감가상각누계액과 손상차손누계액을 차감한 금액으로 표시됩니다. 투자부동산 중 토지와 리스자산에서 대체된 투자부동산을 제외하고 추정 경제적 내용연수 19년 동안 정액법으로 상각됩니다.

2.15 비금융자산의 손상

영업권이나 내용연수가 비한정인 무형자산에 대하여는 매년, 상각대상 자산에 대하여는 자산손상을 시사하는 징후가 있을 때 손상검사를 수행하고 있습니다. 손상차손은 회수가능액(사용가치 또는 처분부대원가를 차감한 공정가치 중 높은 금액)을 초과하는 장부금액만큼 인식되고 영업권 이외의 비금융자산에 대한 손상차손은 매 보고기간종료일에 환입가능성이 검토됩니다.

2.16 금융부채

(1) 분류 및 측정

연결회사의 당기손익-공정가치 측정 금융부채는 단기매매목적의 금융상품입니다. 주로 단기 간 내에 재매입할 목적으로 부담하는 금융부채는 당기손익-공정가치 측정 금융부채로 분류됩니다. 또한, 위험회피회계의 수단으로 지정되지 않은 파생상품이나 금융상품으로부터 분리된 내재파생상품은 기타금융부채로 분류됩니다.

당기손익-공정가치 측정 금융부채, 금융보증계약, 금융자산의 양도가 제거조건을 충족하지 못하는 경우에 발생하는 금융부채를 제외한 모든 비파생금융부채는 상각후원가로 측정하는 금융부채로 분류되고 있습니다.

모든 금융부채는 최초에 공정가치로 인식되고, 차입부채의 경우에는 직접 관련된 거래원가를 차감합니다.

연결회사는 공급자금융약정으로 생긴 금융부채가 매입채무의 속성 및 기능과 유사한 경우 이를 연결채무상태표에서 매입채무 및 기타채무로 분류합니다. 만약 연결기업의 공급자금융약정이 정상 영업주기 내에 사용되는 운전자본의 일부이고, 제공되는 담보수준이 매입채무와 유사하며, 공급자금융약정으로 생긴 부채의 조건이 공급자금융약정에 해당하지 않는 매입채무의 조건과 실질적으로 다르지 않는 경우가 이에 해당합니다. 공급자금융약정으로 생긴 부채가 연결채무상태표에서 매입채무 및 기타채무로 분류되는 경우 이와 관련된 현금흐름은 연결현금흐름표의 영업활동에 포함됩니다.

(2) 금융부채의 제거

금융부채는 계약상 의무가 이행, 취소 또는 만료되어 소멸되거나 기존 금융부채의 조건이 실질적으로 변경된 경우에 채무상태표에서 제거됩니다. 소멸하거나 제3자에게 양도한 금융부채의 장부금액과 지급한 대가(양도한 비현금자산이나 부담한 부채를 포함)의 차액은 당기손익으로 인식합니다.

(3) 금융부채의 상계

금융자산과 금융부채는 인식한 자산과 부채에 대해 법적으로 집행 가능한 상계 권리를 현재 가지고 있거나, 차액으로 결제하거나 자산을 실현하는 동시에 부채를 결제할 의도가 있는 경우에 연결채무상태표에서 상계하여 순액으로 표시됩니다.

(4) 금융보증부채

금융보증계약은 채무상품의 최초 계약조건이나 변경된 계약조건에 따라 지급기일에 특정 채무자가 지급하지 못하여 보유자가 입은 손실을 보상하기 위해 발행자가 특정금액을 지급하여야 하는 계약입니다.

연결회사가 제공한 금융보증계약은 최초 인식시 공정가치로 측정되며, 후속적으로는다음 중 큰 금액으로 측정하여 '기타유동부채'로 인식됩니다.

- 금융상품의 손상규정에 따라 산정한 손실충당금
- 최초 인식금액에서 기업회계기준서 제1115호에 따라 인식한 이익누계액을 차감한 금액

2.17 충당부채

연결회사는 과거사건의 결과로 존재하는 현재의 법적의무 또는 의제의무 이행을 위하여 경제적 효익을 갖는 자원이 유출될 가능성이 높으며 그 의무의 이행에 소요되는금액의 신뢰성 있는 추정이 가능한 경우 충당부채를 인식하고 있습니다. 충당부채의 명목가액과 현재가치의 차이가 중요한 경우에는 의무를 이행하기 위하여 예상되는 지출액의 현재가치로 평가하고 있습니다. 매 보고기간종료일마다 충당부채의 잔액을검토하고, 보고기간종료일 현재 최선의 추정치를 반영하여 조정하고 있습니다. 시간경과로 인한 충당부채의 증가는 이자비용으로 인식하고 의무이행을 위하여 경제적 효익을 갖는 자원이 유출될 가능성이 더 이상 높지 않은 경우에는 관련 충당부채를 환입하고 있습니다. 제3자가 변제하여 줄 것이 확실한 경우에 한하여 변제할 금액을 별도의 자산으로 처리하며, 이 경우 변제에 따른 수익에 해당되는 금액은 충당부채의인식에 따라 연결손익계산서에 계상될 관련 비용과 상계하고 있습니다.

2.18 당기법인세 및 이연법인세

법인세비용은 당기법인세와 이연법인세로 구성됩니다. 법인세는 기타포괄손익이나 자본에 직접 인식된 항목과 관련된 금액은 해당 항목에서 직접 인식하며, 이를 제외하고는 당기손익으로 인식됩니다.

당기법인세비용은 보고기간말 현재 제정되었거나 실질적으로 제정된 세법에 근거하여 측정합니다. 경영진은 적용 가능한 세법 규정이 해석에 따라 달라질 수 있는 상황에 대하여 연결회사가 세무신고 시 적용한 세무정책에 대하여 주기적으로 평가하고 있으며, 세무당국이 불확실한 법인세 처리를 수용할 가능성이 높은지 고려합니다. 연결회사는 법인세 측정 시 가장 가능성이 높은 금액 또는 기댓값 중 불확실성의 해소를 더 잘 예측할 것으로 예상되는 방법을 사용하여 불확실성의 영향을 반영합니다.

이연법인세는 자산과 부채의 장부금액과 세무기준액의 차이로 발생하는 일시적차이에 대하여 장부금액을 회수하거나 결제할 때의 예상 법인세효과로 인식됩니다. 다만,사업결합 이외의 거래에서 자산, 부채를 최초로 인식할 때 발생하는 이연법인세 자산과 부채는 그 거래가 회계이익이나 과세소득에 영향을 미치지 않는다면 인식되지 않습니다.

이연법인세자산은 차감할 일시적 차이가 사용될 수 있는 미래 과세소득의 발생가능성이 높은 경우에 인식됩니다.

종속기업 및 관계기업 투자지분과 관련된 가산할 일시적 차이에 대해 소멸시점을 통제할 수 있는 경우, 그리고 예측가능한 미래에 일시적 차이가 소멸하지 않을 가능성이 높은 경우를 제외하고 이연법인세부채를 인식하고 있습니다. 또한 이러한 자산으로부터 발생하는 차감할 일시적 차이에 대하여 일시적 차이가 예측가능한 미래에 소멸할 가능성이 높고 일시적 차이가 사용될 수 있는 과세소득이 발생할 가능성이 높은경우에만 이연법인세자산을 인식하고 있습니다.

이연법인세자산과 부채는 법적으로 당기법인세자산과 당기법인세부채를 상계할 수 있는 권리를 회사가 보유하고 있으며, 동시에 이연법인세자산과 부채가 동일한 과세당국에 의해서 부과되는 법인세와 관련이 있으면서 순액으로 결제할 의도가 있는 경우에 상계됩니다.

2.19 종업원급여

(1) 퇴직급여

연결회사의 퇴직연금제도는 확정기여제도와 확정급여제도로 구분됩니다.

확정기여제도는 연결회사가 고정된 금액의 기여금을 별도 기금에 지급하는 퇴직연금제도이며, 기여금은 종업원이 근무 용역을 제공했을 때 비용으로 인식됩니다.

확정급여제도는 확정기여제도를 제외한 모든 퇴직연금제도입니다. 일반적으로 확정급여제도는 연령, 근속연수나 급여수준 등의 요소에 의해 종업원이 퇴직할 때 지급받을 퇴직연금급여의 금액이 확정됩니다. 확정급여제도와 관련하여 연결재무상태표에 계상된 부채는 보고기간종료일 현재 확정급여채무의 현재가치에 사외적립자산의 공정가치를 차감한 금액입니다. 확정급여채무는 매년 독립된 보험계리인에 의해 예측단위적립방식에 따라 산정되며, 확정급여채무의 현재가치는 그 지급시점과 만기가 유사한 우량회사채의 이자율로 기대미래현금유출액을 할인하여 산정됩니다. 한편, 순확정급여부채와 관련한 재측정요소는 기타포괄손익으로 인식하고 즉시 이익잉여금으로 반영됩니다.

제도개정, 축소 또는 정산이 발생하는 경우, 과거근무원가 또는 정산으로 인한 손익은 당기손익으로 인식됩니다.

(2) 주식기준보상

연결회사는 종업원으로부터 용역을 제공받은 대가로, 주식결제형과 현금결제형 주식기준보상제도를 운영하고 있습니다. 종업원에게 부여한 주식결제형 주식기준보상거래는 부여일에 지분상품의 공정가치로 측정되며, 가득기간에 걸쳐 정액 기준으로 당기손익과 기타자본항목으로 인식됩니다. 또한 종업원에게 부여하는 현금결제형 주식기준보상거래는 부채가 결제될 때까지 매 보고기간 말과 결제일에 지분상품의 공정가치로 재측정되고, 공정가치의 변동액은 당기손익으로 인식됩니다. 결제될 때까지 가득기간에 걸쳐 당기손익과 부채로 인식됩니다.

2.20 수익인식

(1) 수행의무의 식별

연결회사는 소형 건설기계 등의 제조 및 판매사업을 영위하고 있습니다. 연결회사는 고객과의 계약에 따라 재화의 판매 및 추가적인 품질보증 용역을 제공하고 있습니다.

(2) 기간에 걸쳐 이행하는 수행의무: 품질보증 용역

연결회사는 일반 보증기간이 경과한 후에도 고객에게 제품의 품질에 대한 보증을 제공하고 있으며, 고객은 추가 보증을 별도로 구매할 수 있는 선택권이 있습니다. 이러한 보증은 기준서 제1115호에 따라 구별되는 별도의 수행의무에 해당되며 거래가격의 일부를 배분하여 수행의무의 진행정도에 따라 수익을 인식합니다.

(3) 거래가격의 배분

연결회사는 하나의 계약에서 식별된 여러 수행의무에 상대적 개별 판매가격을 기초로 거래가격을 배분합니다. 각 수행의무의 개별판매가격은 관측 가능하나 이를 추정하는 경우 예상 원가 이윤 가산 접근법 등을 사용합니다.

(4) 반품권이 있는 판매

기준서 제1115호 적용 시 연결회사는 받을 권리를 갖게 될 대가를 더 잘 예측할 것으로 예상하는 기대값 방법을 사용하여 변동 대가를 추정하고, 반품기한이 경과할 때 이미 인식한 누적 수익금액 중 유의적인 부분을 되돌리지 않을 가능성이 매우 높은 금액까지만 변동대가를 거래가격에 포함하여 수익을 인식합니다. 기업이 받았거나 받을 대가 중에서 권리를 갖게 될 것으로 예상하지 않는 금액은 환불부채로 계상합니다.

2.21 리스

계약에는 리스요소와 비리스요소가 모두 포함될 수 있습니다. 연결회사는 상대적 개별 가격에 기초하여 계약 대가를 리스요소와 비리스요소에 배분하였습니다.

리스조건은 개별적으로 협상되며 다양한 계약조건을 포함합니다. 리스계약에 따라 부과되는 다른 제약은 없지만 리스자산을 차입금의 담보로 제공할 수는 없습니다.

연결회사는 계약이 집행가능한 기간 내에서 해지불능기간에 리스이용자가 연장선택권을 행사할 것이 상당히 확실한 경우의 그 대상기간과 종료선택권을 행사하지 않을 것이 상당히 확실한 경우의 그 대상기간을 포함하여 리스기간을 산정합니다. 연결회사는 리스이용자와 리스제공자가 각각 다른 당사자의 동의 없이 종료할 수 있는 권리가 있는 경우 계약을 종료할 때 부담할 경제적 불이익을 고려하여 집행가능한 기간을 산정합니다.

리스에서 생기는 자산과 부채는 최초에 현재가치기준으로 측정합니다. 리스부채는 다음 리스료의 순현재가치를 포함합니다.

- 받을 리스 인센티브를 차감한 고정리스료(실질적인 고정리스료 포함),
- 지수나 요율(이율)에 따라 달라지는 변동리스료
- 잔존가치보증에 따라 리스이용자가 지급할 것으로 예상되는 금액
- 리스이용자가 매수선택권을 행사할 것이 상당히 확실한 경우에 그 매수선택권의 행사가격

- 리스기간이 리스이용자의 종료선택권 행사를 반영하는 경우에 그 리스를 종료하기 위하여 부담하는 금액

또한 리스부채의 측정에는 상당히 확실한(reasonably certain) 연장선택권에 따라 지급될 리스료를 포함합니다.

리스의 내재이자율을 쉽게 산정할 수 있는 경우 그 이자율로 리스료를 할인합니다. 내재이자율을 쉽게 산정할 수 없는 경우에는 리스이용자가 비슷한 경제적 환경에서 비슷한 기간에 걸쳐 비슷한 담보로 사용권자산과 가치가 비슷한 자산을 획득하는 데 필요한 자금을 차입한다면 지급해야 할 이자율인 리스이용자의 증분차입이자율을 사용합니다.

연결회사는 증분차입이자율을 다음과 같이 산정합니다.

- 가능하다면 개별 리스이용자가 받은 최근 제3자 금융 이자율에 제3자 금융을 받은 이후 재무상태의 변경을 반영
- 국가, 통화, 담보, 보증과 같은 리스에 특정한 조정을 반영

사용권자산은 다음 항목들로 구성된 원가로 측정합니다.

- 리스부채의 최초 측정금액
- 받은 리스 인센티브를 차감한 리스개시일이나 그 전에 지급한 리스료
- 리스이용자가 부담하는 리스개설직접원가
- 복구원가의 추정치

사용권자산은 리스개시일부터 사용권자산의 내용연수 종료일과 리스기간 종료일 중 이른 날까지의 기간동안 감가상각합니다. 연결회사가 매수선택권을 행사할 것이 상당히 확실한 (reasonably certain) 경우 사용권자산은 기초자산의 내용연수에 걸쳐 감가상각합니다.

단기리스(리스기간이 12개월 이하인 리스)나 소액자산 리스(취득시 USD 5,000 이하)와 관련된 리스료는 당기손익으로 인식합니다.

2.22 주당이익

기본주당이익은 주주에게 귀속되는 연결손익계산서상 연결당기순이익을 보고기간 동안의 연결회사의 가중평균 유통보통주식수로 나누어 산정한 것입니다. 희석주당이익은 모든 희석 효과가 있는 잠재적보통주의 영향을 고려하여 주주에게 귀속되는 연결당기순이익을 보고기간 동안의 지배기업의 가중평균 유통보통주식수와 가중평균 잠재적희석증권주식수로 나누어 산정한 것입니다. 잠재적희석증권은 희석효과가 발생하는 경우에만 희석주당이익의 계산에 반영됩니다.

2.23 배당금

배당금은 주주총회에서 승인된 시점에 부채로 인식하고 있습니다.

2.24 부문별 보고

부문별 재무정보의 영업부문은 연결회사의 경영진에게 보고되는 보고자료와 동일한 방식으로 보고되고 있습니다. 연결회사의 경영진은 영업부문에 배부될 자원과 영업부문의 성과를 평가하는데 책임이 있습니다.

2.25 재무제표 승인

당사의 연결재무제표는 2026년 2월 11일자 이사회에서 승인되었으며, 정기주주총회에서 수정승인 될 수 있습니다.

3. 중요한 회계추정 및 가정

재무제표 작성에는 미래에 대한 가정 및 추정이 요구되며 경영진은 연결회사의 회계정책을 적용하기 위해 판단이 요구됩니다. 추정 및 가정은 지속적으로 평가되며, 과거 경험과 현재의 상황에 비추어 합리적으로 예측가능한 미래의 사건을 고려하여 이루어집니다. 회계추정의 결과가 실제 결과와 동일한 경우는 드물 것이므로 중요한 조정을 유발할 수 있는 유의적인 위험을 내포하고 있습니다.

다음 회계연도에 자산 및 부채 장부금액의 조정에 영향을 미칠 수 있는 경영진 판단과 유의적 위험에 대한 추정 및 가정은 다음과 같습니다. 일부 항목에 대한 유의적인 판단 및 추정에 대한 추가적인 정보는 개별 주석에 포함되어 있습니다.

(1) 수익인식 - 매출에서 차감되는 항목

연결회사는 고객에게 제공하는 프로모션 및 인센티브 등을 매출에서 차감하고 있으며, 발생한 매출과 관련한 매출 차감항목이 미정산된 경우 해당 금액은 발생기준에 따라 미지급비용으로 계상하고 매출에서 차감하고 있습니다. 프로모션 및 인센티브 등의 미정산 금액은 판매 시점에 누적된 경험에 기초하여 기대값을 추정하고 있으며, 연결회사의 수익은 예측된 매출 차감항목에 영향을 받습니다.

(2) 영업권의 손상

연결회사는 매년 영업권의 손상 발생여부에 대한 손상검사를 수행하고 있습니다. 현금창출단위의 회수가능가액은 사용가치와 순공정가치 중 큰 금액에 근거하여 산출됩니다. 사용가치를 계산하기 위하여 경영진은 해당 자산이나 현금창출단위로부터 발생하는 미래기대현금흐름을 추정하고 이러한 미래기대현금흐름의 현재가치를 계산하기 위한 적절한 할인율을 선택하여야 합니다.

(3) 개발비의 손상

연결회사는 매 보고기간말에 자본화된 개발비에 대한 사업성, 기술적 실현가능성 및 미래 경제적 효익의 유입가능성 등을 검토하여 손상검토를 수행하고 있습니다. 자본화된 개발비에 대한 손상 징후 검토나 회수가능액 계산 과정에는 경영진의 회계추정과 판단을 포함하고 있습니다.

(4) 법인세

연결회사의 과세소득에 대한 법인세는 다양한 국가의 세법 및 과세당국의 결정을 적용하여 산정되므로 최종 세효과를 산정하는 데에는 불확실성이 존재합니다.

당기법인세 및 이연법인세에 대하여 보고기간말까지 제정되었거나 실질적으로 제정된 세법을 사용하여 당해 자산이 실현되거나 부채가 결제될 회계기간에 적용될 것으로 기대되는 세율로 측정하고 있습니다. 그러나 실제 미래 최종 법인세부담은 보고기간말 현재 인식한 관련 자산·부채와 일치하지 않을 수 있으며, 이러한 차이는 최종 법인세효과가 확정된 시점의 당기법인세 및 이연법인세자산·부채에 영향을 줄 수 있습니다.

세무상결손금이 사용될 수 있는 미래과세소득의 발생가능성이 높은 경우 그 범위안에서 미사용 세무상결손금에 대하여 이연법인세자산을 인식합니다. 미래과세소득의 예측을 위한 경영진의 추정에는 유의적인 판단이 포함되며, 이러한 추정이 연결회사의 이연법인세자산에 영향을 줄 수 있습니다.

연결회사는 특정 기간동안 과세소득의 일정 금액을 투자, 임금증가 등에 사용하지 않았을 때 세법에서 정하는 방법에 따라 산정된 법인세를 추가로 부담합니다. 따라서, 해당 기간의 당기 법인세와 이연법인세를 측정할 때 이에 따른 세효과를 반영하여야 하고, 이로 인해 연결회사가 부담할 법인세는 각 연도의 투자, 임금증가 등의 수준에 따라 달라지므로 최종 세효과를 산정하는데에는 불확실성이 존재합니다.

(5) 순확정급여부채

순확정급여부채의 현재가치는 보험수리적방식에 의해 결정되는 다양한 요소들 특히 할인율의 변동에 영향을 받습니다.

(6) 판매보증충당부채

연결회사는 관련 수익을 인식하는 때에 제품에 대한 보증을 제공하고 있습니다. 연결회사는 매 보고기간종료일에 보증충당부채를 미래와 현재의 보증의무를 이행하는데 필요하다고 판단되는 최선의 추정치로 계상하고 있습니다. 해당 지역의 관계법령 및 관행에 따라 이러한 회계 추정치는 미래의 회계기간에 추가적인 충당금을 설정하도록 변경될 수 있습니다.

(7) 금융자산의 손상

기준서 제1109호의 금융자산의 손실충당금은 채무불이행위험과 기대신용률에 대한 가정에 근거하였습니다. 연결회사는 이러한 가정을 세우고 손상 계산을 위한 투입요소를 선택할 때 보고기간종료일의 미래 전망에 대한 추정 및 과거 경험, 현재 시장 상황에 근거하여 판단합니다.

(2) 별도재무제표

재 무 상 태 표

제12기말 2025년 12월 31일 현재

제11기말 2024년 12월 31일 현재

두산밥캣 주식회사

(단위 : 천원)

과 목	제 12 기 말		제 11 기 말	
자산				
Ⅰ. 유동자산		328,182,711		206,123,104
1. 현금및현금성자산	272,000,345		164,888,019	
2. 매출채권 및 기타채권	54,942,342		39,730,475	
3. 기타유동자산	1,240,024		1,504,610	
Ⅱ. 비유동자산		3,732,473,475		3,821,347,050
1. 기타비유동채권	38,850,270		49,591,241	
2. 종속기업 및 관계기업투자	3,648,840,426		3,727,774,527	
3. 유형자산	10,978,844		13,311,802	
4. 무형자산	5,577,192		4,877,833	

5. 이연법인세자산	25,967,021		23,608,249	
6. 기타비유동자산	2,259,722		2,183,398	
자산총계		4,060,656,186		4,027,470,154
부채				
Ⅰ. 유동부채		402,282,025		108,762,737
1. 기타채무	30,499,412		18,061,291	
2. 당기법인세부채	14,645,869		16,132,864	
3. 유동성장기차입금	286,980,000		-	
4. 유동리스부채	2,339,766		2,352,644	
5. 기타유동부채	67,816,978		72,215,938	
Ⅱ. 비유동부채		236,400,348		531,442,825
1. 장기차입금	215,235,000		514,500,000	
2. 순확정급여부채	7,675,663		5,589,442	
3. 비유동리스부채	8,274,404		10,170,352	
4. 기타비유동부채	4,236,212		234,091	
5. 총당부채	979,069		948,940	
부채총계		638,682,373		640,205,562
자본				
Ⅰ. 자본금		50,124,583		50,124,583
Ⅱ. 자본잉여금		1,718,934,313		1,718,934,313
Ⅲ. 기타자본항목		(5,594,065)		(65,144,266)
Ⅳ. 이익잉여금		1,658,508,982		1,683,349,962
자본총계		3,421,973,813		3,387,264,592
부채와 자본총계		4,060,656,186		4,027,470,154

손익계산서

제12기 2025년 01월 01일부터 2025년 12월 31일까지

제11기 2024년 01월 01일부터 2024년 12월 31일까지

두산밥캣 주식회사

(단위 : 천원)

과목	제 12 기		제 11 기	
I. 영업수익		490,343,151		757,507,785
II. 영업비용		(96,801,132)		(64,296,564)
III. 영업이익		393,542,019		693,211,221
IV. 영업외손익		2,178,443		(36,210,342)
금융수익	42,026,683		39,974,721	
금융비용	(34,089,816)		(102,828,358)	
기타영업외수익	24,625		32,251,549	
기타영업외비용	(5,783,049)		(5,608,254)	
V. 법인세비용차감전순이익		395,720,462		657,000,879
법인세비용	(26,652,906)		(35,918,772)	
VI. 당기순이익		369,067,556		621,082,107
VII. 주당이익				
기본주당이익(단위: 원)		3,850		6,222
희석주당이익(단위: 원)		3,848		6,217

포 괄 손 익 계 산 서

제12기 2025년 01월 01일부터 2025년 12월 31일까지

제11기 2024년 01월 01일부터 2024년 12월 31일까지

두산밥캣 주식회사

(단위 : 천원)

과 목	제 12 기		제 11 기	
I. 당기순이익		369,067,556		621,082,107
II. 기타포괄손익		128,610		(982,706)
후속적으로 당기순익으로 재분류되지 않는 포괄손익 :				
1. 확정급여제도의 재측정요소	128,610		(982,706)	
III. 당기총포괄이익		369,196,166		620,099,401

자 본 변 동 표

제12기 2025년 01월 01일부터 2025년 12월 31일까지

제11기 2024년 01월 01일부터 2024년 12월 31일까지

두산밥캣 주식회사

(단위 : 천원)

구 분	자본금	자본잉여금	기타자본항목	이익잉여금	총 계
2024.1.1(전기초)	50,124,583	1,718,934,313	(2,242,740)	1,223,446,469	2,990,262,625
총포괄손익:					
당기순이익	-	-	-	621,082,107	621,082,107
확정급여제도의 재측정요소	-	-	-	(982,706)	(982,706)
자본에 직접 반영된 소유주와의 거래:					
연차배당	-	-	-	(80,122,141)	(80,122,141)
중간배당	-	-	-	(80,073,767)	(80,073,767)
자기주식의 취득	-	-	(64,845,283)	-	(64,845,283)
주식기준보상거래	-	-	1,943,757	-	1,943,757
2024.12.31(전기말)	50,124,583	1,718,934,313	(65,144,266)	1,683,349,962	3,387,264,592
2025.1.1(당기초)	50,124,583	1,718,934,313	(65,144,266)	1,683,349,962	3,387,264,592
총포괄손익:					
당기순이익	-	-	-	369,067,556	369,067,556
확정급여제도의 재측정요소	-	-	-	128,610	128,610
자본에 직접 반영된 소유주와의 거래:					
연차배당	-	-	-	(79,012,121)	(79,012,121)
중간배당	-	-	-	(114,856,562)	(114,856,562)
자기주식의 취득	-	-	(138,661,072)	-	(138,661,072)
자기주식의 소각	-	-	200,168,463	(200,168,463)	-
주식기준보상거래	-	-	(1,957,190)	-	(1,957,190)
2025.12.31(당기말)	50,124,583	1,718,934,313	(5,594,065)	1,658,508,982	3,421,973,813

현금흐름표

제12기 2025년 01월 01일부터 2025년 12월 31일까지

제11기 2024년 01월 01일부터 2024년 12월 31일까지

두산밥캣 주식회사

(단위: 천원)

구 분	제 12 기		제 11 기	
I. 영업활동으로 인한 현금흐름		365,746,621		653,703,291
1. 영업활동에서 창출(사용)된 현금	(4,961,694)		(11,284,723)	
(1) 당기순이익	369,067,556		621,082,107	
(2) 조정	(373,915,630)		(618,621,171)	
(3) 영업활동으로 인한 자산부채의 변동	(113,620)		(13,745,659)	
2. 이자의 수취	1,945,241		3,017,480	
3. 이자의 지급	(23,379,610)		(22,259,781)	
4. 법인세의 납부	(30,447,816)		(29,123,963)	
5. 배당금의 수취	422,590,500		713,354,278	
II. 투자활동으로 인한 현금흐름		77,818,847		(183,957,241)
1. 투자활동으로 인한 현금유입액	85,283,643		65,288,593	
(1) 유형자산의 처분	-		8,068	
(2) 무형자산의 처분	6,143		-	
(3) 종속기업투자주식의 처분	85,277,500		65,280,525	
2. 투자활동으로 인한 현금유출액	(7,464,796)		(249,245,834)	
(1) 유형자산의 취득	221,264		250,424	
(2) 무형자산의 취득	900,133		731,736	
(3) 종속기업 및 관계기업투자의 취득	6,343,399		248,263,674	
III. 재무활동으로 인한 현금흐름		(334,511,368)		(325,130,531)
1. 재무활동으로 인한 현금유입액	-		71,840,000	
(1) 차입금의 증가	-		71,840,000	
2. 재무활동으로 인한 현금유출액	(334,511,368)		(396,970,531)	
(1) 배당금의 지급	193,868,683		160,195,908	
(2) 차입금의 상환	-		170,066,000	
(3) 리스부채의 지급	1,981,613		1,863,340	
(4) 자기주식의 취득	138,661,072		64,845,283	
IV. 현금및현금성자산의 환율변동으로 인한 효과		(1,941,774)		1,554,015
V. 현금및현금성자산의 증감 (I + II + III + IV)		107,112,326		146,169,534
VI. 기초의 현금및현금성자산		164,888,019		18,718,485
VII. 기말의 현금및현금성자산		272,000,345		164,888,019

이익잉여금처분계산서(안)

제 12 기	2025년 01월 01일 부터	제 11 기	2024년 01월 01일 부터
	2025년 12월 31일 까지		2024년 12월 31일 까지
처분예정일	2026년 03월 27일	처분확정일	2025년 03월 26일

(단위: 천원)

과 목	제12 기		제11 기	
I. 미처분이익잉여금		1,633,446,690		1,658,287,670
1. 전기이월미처분이익잉여금	1,579,275,549		1,118,262,036	
2. 당기순이익	369,067,556		621,082,107	
3. 확정급여제도 재측정요소	128,610		(982,706)	
4. 중간배당	(114,856,562)		(80,073,767)	
5. 자기주식의 소각	(200,168,463)		-	
II. 임의적립금 등의 이입액		-		-
III. 이익잉여금 처분액		(47,873,679)		(79,012,121)
1. 이익준비금	-		-	
2. 배당금				
현금배당				
주당배당금(불) 당기 - 500원(100%)	47,873,679		79,012,121	
전기 - 800원(160%)				
IV. 차기이월미처분이익잉여금		1,585,573,011		1,579,275,549

주석

제12기 2025년 01월 01일부터 2025년 12월 31일까지

제11기 2024년 01월 01일부터 2024년 12월 31일까지

두산밥캣 주식회사

1. 일반사항

두산밥캣 주식회사(이하 "당사")는 두산인프라코어(주)로부터 2014년 4월 25일자로 물적분할 하여 설립되었습니다. 당사는 미주, 유럽, 남미 및 아시아 지역 중심의 소형 건설기계 등의 제조 및 판매사업을 영위하는 Doosan Bobcat North America, Inc., Doosan Bobcat EMEA s.r.o., Doosan Bobcat Singapore Pte. Ltd., 두산밥캣코리아 주식회사와 유압기기 등의 제조 및 판매사업을 영위하는 두산모트롤 주식회사를 지배 및 관리하는 것을 주된 사업 목적으로 하고 있습니다.

당사는 2016년 11월 18일자로 당사의 주식을 한국증권거래소가 개설한 유가증권시장에 상장하였으며, 설립 이후 수차례의 증자 및 감자 등을 거쳐 당기말 현재 당사의 자본금은 보통주 50,124,583천원입니다.

당기말 현재 주요 주주현황은 다음과 같습니다.

주 주 명	소유주식수(주)	지 분 율(%)
두산에너지(주)	46,176,250	48.17
자기주식	142,263	0.15
기타	49,537,552	51.68

합 계	95,856,065	100.00
-----	------------	--------

2. 중요한 회계정책

다음은 재무제표 작성에 적용된 중요한 회계정책입니다. 이러한 정책은 별도의 언급이 없다면, 표시된 회계기간에 계속적으로 적용됩니다.

2.1 재무제표 작성기준

당사의 재무제표는 '주식회사 등의 외부감사에 관한 법률'에 따라 제정된 한국채택국제회계기준(이하 기업회계기준)에 따라 작성되었습니다.

재무제표는 다음을 제외하고는 역사적 원가에 기초하여 작성하였습니다.

- 특정 금융자산과 금융부채(파생상품 포함)
- 순공정가치로 측정하는 매각예정자산
- 확정급여제도와 공정가치로 측정하는 사외적립자산

한국채택국제회계기준은 재무제표 작성 시 중요한 회계추정의 사용을 허용하고 있으며, 회계정책을 적용함에 있어 경영진의 판단을 요구하고 있습니다. 보다 복잡하고 높은 수준의 판단이 필요한 부분이나 중요한 가정 및 추정이 필요한 부분은 주석 3에서 설명하고 있습니다.

2.1.1 당사가 채택한 제·개정 기준서 및 해석서

당사는 2025년 1월 1일 이후 최초로 시작되는 회계연도에 시행되는 기준서와 개정사항을 최초 적용하였습니다. 당사는 공표되었으나 시행되지 않은 기준서, 해석서, 개정사항을 조기 적용한 바 없습니다.

(1) 기업회계기준서 제1021호 '환율변동효과' 개정 -교환가능성 결여

2025년 1월 1일 이후 최초로 시작되는 회계연도부터 적용되는 기업회계기준서 제1021호 '환율변동효과' 개정 - 교환가능성 결여는 기업이 다른 통화와의 교환가능성을 평가하는 방법과 교환 가능성 결여 시 현물환율을 결정하는 방법을 명확히 하였습니다. 또한 이 개정사항은 교환가능성이 결여된 통화가 기업의 재무성과, 재무상태 및 현금흐름에 어떻게 영향을 미치는지 또는 영향을 미칠 것으로 예상되는지를 재무제표 이용자가 이해할 수 있는 정보를 공시하도록 요구합니다. 이 개정사항이 당사의 재무제표에 미치는 중요한 영향은 없습니다.

(2) 기업회계기준서 제1117호 '보험계약' 개정 - 보험계약 측정에 사용한 투입변수의 추정기법 공시

2025년 12월 31일 이후 최초로 종료하는 회계연도부터 적용되는 기업회계기준서 제1117호 '보험계약' 개정 - 보험상품에 대해 기업이 이용할 수 있는 과거 자료나 경험이 부족한 상황에서 보험 관련 법규에 따라 원칙적인 추정기법이 요구되는 경우가 있을 수 있습니다. 이러한 경우에 보험계약 측정에 사용한 투입변수의 추정기법 공시는 기업이 보험계약을 측정하기 위해 사용한 투입변수의 추정기법이 보험 관련 법규에서 요구하는 원칙적인 추정기법과 다른 경우, 그 차이에 관한 정보가 재무제표이용자에게 목적적합하고 중요하다고 판단된다면

다음 사항을 공시하도록 요구합니다.

- 특정 금융자산과 금융부채(파생상품 포함)
 - 순공정가치로 측정하는 매각예정자산
 - 확정급여제도와 공정가치로 측정하는 사외적립자산
- 기업이 유의적인 판단에 따라 사용한 투입변수의 추정기법과 그 판단 근거, 법규에서 요구하는 원칙적인 추정기법과의 차이 내역
 - 법규에서 요구하는 원칙적인 투입변수 추정기법을 적용할 경우 미래현금흐름의 추정치, 보험계약마진, 보험수익, 보험서비스비용 등에 미치는 영향

단, 이 개정 내용은 2029년 12월 31일이 속하는 회계연도까지 효력이 있습니다. 이 개정사항이 당사의 재무제표에 미치는 중요한 영향은 없습니다.

2.1.2 당사가 적용하지 않은 제·개정 기준서 및 해석서

당사의 재무제표 발행승인일 현재 제정 또는 공포되었으나 아직 시행되지 않아 당사가 채택하지 않은 한국채택국제회계기준의 제·개정내역은 다음과 같습니다.

(1) 기업회계기준서 제1109호 '금융상품' 및 제1107호 '금융상품: 공시' 개정 - 금융상품의 분류 및 측정

기업회계기준서 제1109호 '금융상품' 및 제1107호 '금융상품: 공시' 개정 - 금융상품의 분류 및 측정 개정사항은 다음을 포함합니다.

- 금융부채는 결제일에 제거된다는 점을 명확히 하고 특정 요건을 충족하는 경우 전자지급 시스템을 사용하여 결제되는 금융부채를 결제일 전에 제거하기 위한 회계정책선택(특정 요건이 충족되는 경우)을 도입함
- ESG 및 유사한 특성이 있는 금융자산의 계약상 현금흐름을 평가하는 방법에 대한 추가적인 지침
- 비소구 특성을 구성하는 것이 무엇인지와 계약상 연계된 금융상품의 특징이 무엇인지를 명확히 함
- 우발특성이 있는 금융상품에 대한 공시사항과 기타포괄손익-공정가치 측정 지분상품에 대한 추가적인 공시 요구사항을 도입

이 개정사항은 2026년 1월 1일 이후 시작하는 회계연도부터 적용됩니다. 조기 적용이 허용되며, 금융자산의 분류 및 이와 관련된 공시사항에 대한 개정사항만을 조기 적용할 수도 있습니다. 당사는 현재 개정사항을 조기 적용하지 않을 계획입니다.

(2) 한국채택국제회계기준 연차개선 Volume 11

기준서간 요구사항의 일관성을 제고하고, 불명확한 부분을 명확히 하여 이해가능성을 개선하고자 한국채택국제회계기준 연차개선 Volume 11이 발표되었습니다.

- 기업회계기준서 제1101호 '한국채택국제회계기준의 최초채택': K-IFRS 최초 채택 시 위험회피회계 적용
- 기업회계기준서 제1107호 '금융상품: 공시': 제거 손익, 실무적용지침
- 기업회계기준서 제1109호 '금융상품': 리스부채의 제거 회계처리와 거래가격의 정의
- 기업회계기준서 제1110호 '연결재무제표': 사실상의 대리인 결정
- 기업회계기준서 제1007호 '현금흐름표': 원가법

이 개정사항은 2026년 1월 1일 이후 최초로 시작되는 회계연도부터 적용됩니다. 조기 적용이 허용되며 그 사실은 공시되어야 합니다. 이 개정사항은 당사의 재무제표에 중요한 영향을 미치지 않을 것으로 예상됩니다.

(3) 기업회계기준서 제1109호 '금융상품' 및 제1107호 '금융상품: 공시' 개정 - 자연에 의존하는 전력과 관련된 계약

자연에 의존하는 전력과 관련된 계약에 대한 기업회계기준서 제1109호 및 1107호 개정사항이 공표되었으며, 주요 내용은 다음과 같습니다.

- 적용범위 내 계약에 대한 '자가 사용(own-use)' 요건의 적용을 명확히 함
- 적용범위 내 계약에 대한 현금흐름위험회피 관계의 현금흐름위험회피대상항목 지정 요건을 개정
- 투자자가 이러한 계약이 기업의 재무성과 및 현금흐름에 미치는 영향을 이해할 수 있도록 새로운 공시 요건을 추가

이 개정사항은 2026년 1월 1일 이후 최초로 시작되는 회계연도부터 적용됩니다. 조기 적용이 허용되며 그 사실은 공시되어야 합니다. '자가 사용 예외'에 관한 개정은 소급 적용되며, 위험회피회계 관련 개정은 최초 적용일 이후 지정되는 새로운 위험회피 관계에 대해 전진적으로 적용해야 합니다. 또한 기업회계기준서 제1107호의 공시개정사항은 기업회계기준서 제1109호 개정사항과 함께 적용되어야 하며, 비교정보를 재작성하지 않는 경우에는 공시에 대한 비교정보를 제공할 수 없습니다. 이 개정사항은 당사의 재무제표에 중요한 영향을 미치지 않을 것으로 예상됩니다.

(4) 기업회계기준서 제1118호 '재무제표 표시와 공시'

기업회계기준서 제1001호 '재무제표 표시'를 대체하는 기업회계기준서 제1118호가 공표되었습니다. 기업회계기준서 제1118호는 손익계산서의 표시에 대해서 특정 총합계와 중간합계를 포함한 새로운 요구사항을 도입합니다. 또한 기업은 손익계산서의 모든 수익과 비용을 영업, 투자, 재무, 법인세 및 중단영업의 다섯 가지 범주 중 하나로 분류해야 하며, 처음 세 가지 범주는 새로운 범주입니다.

기업회계기준서 제1118호는 새롭게 정의된 경영진이 정의한 성과측정치와 수익과 비용의 중간합계를 공시하도록 요구하며, 주요 재무제표와 주식의 식별된 '역할'에 따라 재무정보를 통합하고 세분화하기 위한 새로운 요구사항을 포함합니다.

또한 이 기준서의 제정에 따라 기업회계기준서 제1007호 '현금흐름표'에 대한 좁은 범위의 개정이 이루어졌습니다. 예를 들면, 간접법에 따른 영업활동 현금흐름 산정의출발점을 당기 순이익에서 영업손익으로 변경하고 배당과 이자에서 발생하는 현금흐름 분류에 대한 선택권의 제거 등입니다. 이 외에도 여러 다른 기준서에 대한 후속적인 개정이 이루어졌습니다.

기업회계기준서 제1118호와 다른 기준서의 개정은 2027년 1월 1일 이후에 시작되는 보고기간에 적용됩니다. 이러한 개정들은 조기 적용이 허용되며 그 사실은 공시되어야 합니다. 또한, 기업회계기준서 제1118호는 최초 적용 시에 소급적용해야 합니다.

당사는 현재 개정사항이 주요 재무제표와 재무제표 주석에 미칠 영향을 파악 중에 있습니다. 최초 적용 시에 당사의 재무제표에 중요한 영향을 미칠 것으로 예상되는 항목은 다음과 같습니다.

- 외환차이는 해당 외환차이를 발생시킨 항목의 수익 및 비용과 동일한 범주로 분류합니다.

- 다음의 새로운 공시가 추가됩니다.
 - 1) 경영진이 정의한 성과측정치(MPMs)
 - 2) 손익계산서의 영업 범주에서 기능별로 비용을 표시하는 경우, 특정 성격별 비용
 - 3) 손익계산서 각 별도표시항목별로 기업회계기준서 제1118호를 적용하여 재작성한 금액과 기업회계기준서 제1001호를 적용하여 표시한 금액 간의 차이조정 내용
- 현금흐름표에서는 수취이자와 지급이자 각각 투자활동과 재무활동으로 분류될 예정입니다.

2.2 회계정책

당기 재무제표의 작성에 적용된 유의적 회계정책과 계산방법은 주식 2.1.1에서 설명하는 제 · 개정 기준서의 적용으로 인한 변경 및 아래 문단에서 설명하는 사항을 제외하고는 전기 재무제표 작성에 적용된 회계정책이나 계산방법과 동일합니다.

2.3 종속기업, 관계기업 및 공동기업투자

당사의 재무제표는 기업회계기준서 제1027호 '별도재무제표'에 따른 별도재무제표로서 지배기업, 공동기업 및 관계기업의 투자자는 투자자산을 피투자자의 보고된 성과와 순자산에 근거하지 않고 직접적인 지분 투자에 근거한 회계처리로 표시한 재무제표입니다. 당사는 종속기업, 공동기업 및 관계기업에 대한 투자자산을 기업회계기준서 제1027호에 따른 원가법으로 회계처리 하고 있습니다. 종속기업, 관계기업 및 공동기업으로부터 수취하는 배당금은 배당에 대한 권리가 확정되는 시점에 당기손익으로 인식하고 있습니다.

당사는 종속기업, 관계기업 및 공동기업투자에 대한 손상차손 인식여부를 기업회계기준서 제1036호 '자산손상' 규정에 따라 판단하고 있습니다. 손상징후가 있는 경우 종속기업, 관계기업 및 공동기업투자의 전체 장부금액을 회수가능액(처분부대원가를 뺀 공정가치와 사용가치 중 큰 금액)과 비교하여 손상검사를 하고 있습니다. 인식된 손상차손은 종속기업, 관계기업 및 공동기업투자의 장부금액의 일부를 구성하는 어떠한 자산(영업권 포함)에도 배분하지 않습니다. 그리고 손상차손의 환입은 기업회계기준서 제1036호에 따라 이러한 투자자산의 회수가능액이 후속적으로 증가하는 만큼 인식하고 있습니다.

2.4 외화 환산

(1) 기능통화와 표시통화

당사는 재무제표에 포함되는 항목들에 대해 각 회사의 영업활동이 이루어지는 주된 경제환경에서의 통화("기능통화")를 이용하여 측정하고 있습니다. 재무제표 작성 시 표시통화는 당사의 기능통화인 대한민국 원화입니다.

(2) 외화거래와 기말잔액의 환산

재무제표 작성에 있어서 기능통화 외의 통화로 이루어진 거래는 거래일의 환율을 적용하여 기록하고 있습니다.

화폐성 외화자산 및 부채는 보고기간말 현재의 기능통화 환율로 환산하고 있습니다. 이에 따라 발생하는 환산차이는 당기손익에 반영하고 있습니다. 다만 해외사업장순투자위험 회피를 위한 항목에서 발생하는 환산차이는 해당 순투자자의 처분시점까지 자본에 직접 반영하고 처분시점에 당기손익에 반영하고 있습니다. 관련 법인세효과 역시 동일하게 자본항목으로 처리하고 있습니다.

한편, 역사적원가로 측정하는 외화표시 비화폐성 항목은 최초 거래 발생일의 환율을, 공정가치로 측정하는 외화표시 비화폐성 항목은 공정가치 측정일의 환율을 적용하여 인식하고 있습니다. 비화폐성 항목의 환산에서 발생하는 손익은 해당 항목의 공정가치 변동으로 인한 손익의 인식항목과 동일하게 기타포괄손익 또는 당기손익으로 인식하고 있습니다.

2.5 매출채권

매출채권은 유의적인 금융요소를 포함하지 않는 경우에는 무조건적인 대가의 금액으로, 유의적인 금융요소를 포함하는 경우에는 공정가치로 최초 인식합니다. 매출채권은 후속적으로 유효이자율법을 적용한 상각후원가에 손실충당금을 차감하여 측정됩니다.

2.6 현금 및 현금성자산

현금 및 현금성자산은 보유중인 현금, 요구불예금 및 취득일 현재 확정된 금액의 현금으로 전환이 용이하고, 가치변동의 위험이 경미한 매우 유동적인 단기 투자자산으로 구성되어 있습니다.

2.7 금융자산

(1) 분류

당사는 다음의 측정 범주로 금융자산을 분류합니다.

- 당기손익-공정가치 측정 금융자산
- 기타포괄손익-공정가치 측정 금융자산
- 상각후원가 측정 금융자산

금융자산은 금융자산의 관리를 위한 사업모형과 금융자산의 계약상 현금흐름 특성에 근거하여 분류합니다.

공정가치로 측정하는 금융자산의 손익은 당기손익 또는 기타포괄손익으로 인식합니다. 채무상품에 대한 투자는 해당 자산을 보유하는 사업모형에 따라 당기손익 또는 기타포괄손익으로 인식합니다. 당사는 금융자산을 관리하는 사업모형을 변경하는 경우에만 채무상품을 재분류합니다.

당기매매항목이 아닌 지분상품에 대한 투자는 최초 인식시점에 후속적인 공정가치 변동을 기타포괄손익으로 표시할 것을 지정하는 취소불가능한 선택을 할 수 있습니다. 지정되지 않은 지분상품에 대한 투자의 공정가치 변동은 당기손익으로 인식합니다.

(2) 측정

당사는 최초 인식시점에 금융자산을 공정가치로 측정하며, 당기손익-공정가치 측정 금융자산이 아닌 경우에 해당 금융자산의 취득이나 해당 금융부채의 발행과 직접 관련되는 거래원가는 공정가치에 가산합니다. 당기손익-공정가치 측정 금융자산의 거래원가는 당기손익으로 비용처리합니다.

① 채무상품

금융자산의 후속적인 측정은 금융자산의 계약상 현금흐름 특성과 그 금융자산을 관리하는 사업모형에 근거합니다. 당사는 채무상품을 다음의 세 범주로 분류합니다.

(가) 상각후원가

계약상 현금흐름을 수취하기 위해 보유하는 것이 목적인 사업모형 하에서 금융자산을 보유하고, 계약상 현금흐름이 원리금만으로 구성되어 있는 자산은 상각후원가로 측정합니다. 상각후원가로 측정하는 금융자산으로서 위험회피관계의 적용 대상이 아닌 금융자산의 손익은 해당 금융자산을 제거하거나 손상할 때 당기손익으로 인식합니다. 유효이자율법에 따라 인식하는 금융자산의 이자수익은 '금융수익'에 포함됩니다.

(나) 기타포괄손익-공정가치 측정 금융자산

계약상 현금흐름의 수취와 금융자산의 매도 둘 다를 통해 목적을 이루는 사업모형 하에서 금융자산을 보유하고, 계약상 현금흐름이 원리금만으로 구성되어 있는 금융자산은 기타포괄손익-공정가치로 측정합니다. 손상차손(환입)과 이자수익 및 외환손익을 제외하고는, 기타포괄손익-공정가치로 측정하는 금융자산의 손익은 기타포괄손익으로 인식합니다. 금융자산을 제거할 때에는 인식한 기타포괄손익누계액을 자본에서 당기손익으로 재분류합니다. 유효이자율법에 따라 인식하는 금융자산의 이자수익은 '금융수익'에 포함됩니다. 외환손익은 '금융수익' 또는 '금융비용'으로 표시하고 손상차손은 '기타영업외비용'으로 표시합니다.

(다) 당기손익-공정가치측정 금융자산

상각후원가 측정이나 기타포괄손익-공정가치 측정 금융자산이 아닌 채무상품은 당기손익-공정가치로 측정됩니다. 위험회피관계가 적용되지 않는 당기손익-공정가치 측정 채무상품의 손익은 당기손익으로 인식하고 발생한 기간에 손익계산서에 '기타영업외수익' 또는 '기타영업외비용'으로 표시합니다.

② 지분상품

당사는 모든 지분상품에 대한 투자를 후속적으로 공정가치로 측정합니다. 공정가치 변동을 기타포괄손익으로 표시할 것을 선택한 지분상품에 대해 기타포괄손익으로 인식한 금액은 해당 지분상품을 제거할 때에도 당기손익으로 재분류하지 않습니다. 이러한 지분상품에 대한 배당수익은 당사가 배당을 받을 권리가 확정된 때 '금융수익'으로 당기손익으로 인식합니다.

당기손익-공정가치로 측정하는 금융자산의 공정가치변동은 손익계산서에 '기타영업외수익' 또는 '기타영업외비용'으로 표시합니다. 기타포괄손익-공정가치로 측정하는 지분상품에 대한 손상차손(환입)은 별도로 구분하여 인식하지 않습니다.

(3) 손상

당사는 미래전망정보에 근거하여 상각후원가로 측정하거나 기타포괄손익-공정가치로 측정하는 채무상품에 대한 기대신용손실을 평가합니다. 손상 방식은 신용위험의 유의적인 증가 여부에 따라 결정됩니다. 단, 매출채권에 대해 당사는 채권의 최초 인식시점부터 전체기간 기대신용손실을 인식하는 간편법을 적용합니다.

(4) 인식과 제거

금융자산의 정형화된 매입 또는 매도는 매매일에 인식하거나 제거합니다. 금융자산은 현금흐름에 대한 계약상 권리가 소멸하거나 금융자산을 양도하고 소유에 따른 위험과 보상의 대부분을 이전한 경우에 제거됩니다.

당사가 금융자산을 양도한 경우라도 채무자의 채무불이행시의 소구권 등으로 양도한금융자산의 소유에 따른 위험과 보상의 대부분을 당사가 보유하는 경우에는 이를 제거하지 않고 그 양도자산 전체를 계속하여 인식하되, 수취한 대가를 금융부채로 인식합니다. 해당 금융부채는 재무상태표에 '차입금'으로 분류됩니다.

(5) 금융상품의 상계

금융자산과 부채는 인식한 자산과 부채에 대해 법적으로 집행가능한 상계권리를 현재 보유하고 있고, 순액으로 결제하거나 자산을 실현하는 동시에 부채를 결제할 의도를 가지고 있을 때 상계하여 재무상태표에 순액으로 표시합니다. 법적으로 집행가능한 상계권리는 미래사건에 좌우되지 않으며, 정상적인 사업과정의 경우와 채무불이행의 경우 및 지급불능이나 파산의 경우에도 집행가능한 것을 의미합니다.

2.8 유형자산

유형자산은 원가에서 감가상각누계액과 손상차손누계액을 차감하여 표시됩니다. 역사적 원가는 자산의 취득에 직접적으로 관련된 지출을 포함합니다.

토지를 제외한 자산은 취득원가에서 잔존가치를 제외하고, 다음의 추정 경제적 내용연수에 걸쳐 정액법으로 상각됩니다.

유형자산의 감가상각은 아래의 추정 내용연수에 따라 이루어집니다.

구 분	내용연수
비품	3~4년
기타의유형자산	5~10년

유형자산의 감가상각방법과 잔존가치 및 경제적 내용연수는 매 회계연도 말에 재검토되고 필요한 경우 추정의 변경으로 조정됩니다.

2.9 무형자산

영업권을 제외한 무형자산은 역사적 원가로 최초 인식되고, 원가에서 상각누계액과 손상차손누계액을 차감한 금액으로 표시됩니다.

내부적으로 창출한 무형자산 개발비는 기술적 실현가능성, 미래경제적효익 등을 포함한 자산 인식요건이 충족된 시점 이후에 발생한 지출금액의 합계입니다. 회원권은 이용 가능 기간에 대하여 예측가능한 제한이 없으므로 내용연수가 한정되지 않아 상각되지 않습니다. 한정된 내용연수를 가지는 다음의 무형자산은 추정내용연수동안 정액법으로 상각됩니다.

구 분	내용연수
산업재산권	5~10년
소프트웨어	5년
개발비	5년

내용연수가 유한한 무형자산의 상각기간과 상각방법은 매 회계연도 말에 재검토하고, 내용연수가 비한정인 무형자산에 대해서는 그 자산의 내용연수가 비한정이라는 평가가 계속하여 정당할지를 매 회계기간에 재검토하며, 이를 변경하는 것이 적절하다고 판단되는 경우 회계

추정의 변경으로 처리하고 있습니다.

2.10 비금융자산의 손상

영업권이나 내용연수가 비한정인 무형자산에 대하여는 매년, 상각대상 자산에 대하여는 자산손상을 시사하는 징후가 있을 때 손상검사를 수행하고 있습니다. 손상차손은 회수가능액(사용가치 또는 처분부대원가를 차감한 공정가치 중 높은 금액)을 초과하는 장부금액만큼 인식되고 영업권 이외의 비금융자산에 대한 손상차손은 매 보고기간말에 환입가능성이 검토됩니다.

2.11 매입채무와 기타채무

매입채무와 기타채무는 당사가 보고기간말 전에 재화나 용역을 제공받았으나 지급되지 않은 부채입니다. 해당 채무는 무담보이며, 보통 인식한 다음 달 20일 이내에 지급됩니다. 매입채무와 기타채무는 지급기일이 보고기간 후 12개월 후가 아니라면 유동부채로 표시되었습니다. 해당 채무들은 최초에 공정가치로 인식되고 후속적으로 유효이자율법을 적용한 상각후원가로 측정됩니다.

2.12 금융부채

(1) 분류 및 측정

당사의 당기손익-공정가치 측정 금융부채는 단기매매목적의 금융상품입니다. 주로 단기간 내에 재매입할 목적으로 부담하는 금융부채는 단기매매금융부채로 분류됩니다. 또한, 위험회피회계의 수단으로 지정되지 않은 파생상품이나 금융상품으로부터 분리된 내재파생상품도 단기매매금융부채로 분류됩니다.

당기손익-공정가치 측정 금융부채, 금융보증계약, 금융자산의 양도가 제거조건을 충족하지 못하는 경우에 발생하는 금융부채를 제외한 모든 비파생금융부채는 상각후원가로 측정하는 금융부채로 분류되고 있으며, 재무상태표 상 '기타채무', '유동성장기차입금', '장기차입금' 등으로 표시됩니다.

(2) 금융부채의 제거

금융부채는 계약상 의무가 이행, 취소 또는 만료되어 소멸되거나 기존 금융부채의 조건이 실질적으로 변경된 경우에 재무상태표에서 제거됩니다. 소멸하거나 제3자에게 양도한 금융부채의 장부금액과 지급한 대가(양도한 비현금자산이나 부담한 부채를 포함)의 차액은 당기손익으로 인식합니다.

(3) 금융보증부채

당사가 제공한 금융보증계약은 최초 인식시 공정가치로 측정되며, 후속적으로는 다음중 큰 금액으로 측정하여 '기타유동부채'로 인식됩니다.

- 금융상품의 손상규정에 따라 산정한 손실충당금
- 최초 인식금액에서 기업회계기준서 제1115호에 따라 인식한 이익누계액을 차감한 금액

2.13 충당부채

과거사건의 결과로 현재의 법적의무나 의제의무가 존재하고, 그 의무를 이행하기 위한 자원의 유출가능성이 높으며, 당해 금액의 신뢰성 있는 추정이 가능한 경우 복구충당부채 및 소송충당부채 등을 인식하고 있습니다. 충당부채는 의무를 이행하기 위하여 예상되는 지출액의 현재가치로 측정되며, 시간경과로 인한 충당부채의 증가는 이자비용으로 인식됩니다.

2.14 당기법인세 및 이연법인세

당사는 연결모법인인 당사와 당사의 완전지배를 받는 내국법인(이하 "연결자법인")을 연결집단으로 하여 하나의 과세표준과 세액을 계산하는 단위로 하는 연결납세방식을 적용하고 있습니다. 당사는 개별회사 및 연결집단의 미래 과세소득을 각각 감안하여 일시적차이의 실현가능성을 평가하고, 이연법인세자산(부채)의 변동액은 자본계정에 직접 가감되는 항목과 관련된 금액을 제외하고 법인세비용(수익)으로 인식하였습니다. 또한 당사가 연결모법인으로서 연결법인세의 신고 납부의 주체가 됨에 따라 연결납세기준 미지급법인세 총액을 당사의 부채로 인식하고, 각 연결자법인으로부터 수취할 연결법인세 부담세액 개별귀속액을 미수금으로 계상하였습니다.

법인세비용은 당기법인세와 이연법인세로 구성됩니다. 법인세는 기타포괄손익이나 자본에 직접 인식된 항목과 관련된 금액은 해당 항목에서 직접 인식하며, 이를 제외하고는 당기손익으로 인식됩니다.

당기법인세비용은 보고기간말 현재 제정되었거나 실질적으로 제정된 세법에 근거하여 측정합니다. 경영진은 적용 가능한 세법 규정이 해석에 따라 달라질 수 있는 상황에 대하여 당사가 세무신고 시 적용한 세무정책에 대하여 주기적으로 평가하고 있습니다. 당사는 세무당국에 납부할 것으로 예상되는 금액에 기초하여 당기법인세비용을 인식합니다.

이연법인세는 자산과 부채의 장부금액과 세무기준액의 차이로 발생하는 일시적 차이에 대하여 장부금액을 회수하거나 결제할 때의 예상 법인세효과로 인식됩니다. 다만, 사업결합 이외의 거래에서 자산·부채를 최초로 인식할 때 발생하는 이연법인세자산과 부채는 그 거래가 회계이익이나 과세소득에 영향을 미치지 않는다면 인식되지 않습니다.

이연법인세자산은 차감할 일시적 차이가 사용될 수 있는 미래 과세소득의 발생가능성이 높은 경우에 인식됩니다.

종속기업, 관계기업 및 공동기업 투자지분과 관련된 가산할 일시적 차이에 대해 소멸시점을 통제할 수 있고 예측가능한 미래에 일시적 차이가 소멸하지 않을 가능성이 높은 경우를 제외하고 이연법인세부채를 인식하고 있습니다. 또한 이러한 자산으로부터 발생하는 차감할 일시적 차이에 대하여 일시적 차이가 예측가능한 미래에 소멸할 가능성이 높고 일시적 차이가 사용될 수 있는 과세소득이 발생할 가능성이 높은 경우에만 이연법인세자산을 인식하고 있습니다.

이연법인세 자산과 부채는 법적으로 당기법인세자산과 당기법인세부채를 상계할 수 있는 권리를 당사가 보유하고 있고, 이연법인세 자산과 부채가 동일한 과세당국에 의해서 부과되는 법인세와 관련된 경우에 상계합니다. 당기법인세 자산과 부채는 법적으로 상계할 수 있는 권리를 당사가 보유하고 있고, 순액으로 결제할 의도가 있거나 자산을 실현하는 동시에 부채를

결제하려는 의도가 있는 경우에 상계합니다.

2.15 필라 2 모범규칙

필라 2 모범규칙은 2023년 말에 국내에서 제정되었으며 2024년 1월 1일부터 시행되었습니다. 이 규칙에 따르면 당사는 필라 2 모범규칙이 적용되는 다국적기업에 해당됩니다. 동시에 2024년 1월 1일부터 시작되는 회계연도부터 당사가 영업활동을 하고있는 다른 여러 국가에서 필라2 관련 법률이 제정되었거나 실질적으로 제정되었습니다.

필라2 법률에 따라 다국적 기업의 중간 모기업인 당사는 각 구성기업이 속해있는 관할국별 GloBE 유효세율과 최저한세율 15%의 차액에 대하여 추가 세액을 납부해야 합니다. 이로 인해 당기에 당사의 손익계산서 상 인식된 필라2 법인세비용은 없으며, 관련된 이연법인세자산·부채의 인식 및 공시에 대해서는 예외규정을 적용하였습니다.

2.16 종업원급여

(1) 퇴직급여

당사는 확정급여제도를 운영하고 있으며, 일반적으로 주기적인 보험수리적 계산에 의해 산정된 금액을 보험회사나 수탁자가 관리하는 기금에 대한 지급을 통해 조달하고 있습니다.

확정급여제도는 확정기여제도를 제외한 모든 퇴직연금제도입니다. 일반적으로 확정급여제도는 연령, 근속연수나 급여수준 등의 요소에 의해 종업원이 퇴직할 때 지급받을 퇴직연금급여의 금액이 확정됩니다. 확정급여제도와 관련하여 재무상태표에 계상된 부채는 보고기간종료일 현재 확정급여채무의 현재가치에 사외적립자산의 공정가치를 차감한 금액입니다. 확정급여채무는 매년 독립된 보험계리인에 의해 예측단위적립방식에 따라 산정되며, 확정급여채무의 현재가치는 그 지급시점과 만기가 유사한 우량회사채의 이자율로 기대미래현금유출액을 할인하여 산정됩니다. 한편, 순확정급여부채와 관련한 재측정요소는 기타포괄손익으로 인식하고 즉시 이익잉여금으로 반영됩니다.

제도개정, 축소 또는 정산이 발생하는 경우, 과거근무원가 또는 정산으로 인한 손익은 당기손익으로 인식됩니다.

2.17 수익인식

당사는 수익금액을 신뢰성 있게 측정할 수 있고, 미래의 경제적 효익이 유입될 가능성이 높으며, 다음에서 설명하고 있는 당사의 활동별 수익인식요건을 충족하는 경우에 수익을 인식하고 있습니다.

(1) 배당금수익

투자로부터 발생하는 배당금수익은 배당금을 받을 권리가 확정되는 시점에 인식하고 있습니다.

(2) 기타수익

경영자문 용역수익은 종속기업 관리 활동에서 제공한 용역을 기준으로 약속된 대가를 인식하고 있습니다.

로열티수익은 관련된 계약의 경제적 실질을 반영하여 발생기준에 따라 인식하고 있습니다.

2.18 주당이익

기본주당이익은 주주에게 귀속되는 손익계산서상 당기순이익을 보고기간 동안의 당사의 가중평균 유통보통주식수로 나누어 산정한 것입니다. 희석주당이익은 모든 희석효과가 있는 잠재적보통주의 영향을 고려하여 주주에게 귀속되는 당기순이익을 보고기간 동안의 당사의 가중평균 유통보통주식수와 가중평균 잠재적희석증권주식수로 나누어 산정한 것입니다. 잠재적희석증권은 희석효과가 발생하는 경우에만 희석주당이익의 계산에 반영됩니다.

2.19 배당금

배당금은 주주총회에서 승인된 시점에 부채로 인식하고 있습니다.

2.20 리스

당사는 사무실, 자동차 등을 리스하고 있습니다. 리스계약은 일반적으로 2~5년의 고정기간으로 체결되지만 아래에서 설명하는 연장선택권이 있을 수 있습니다.

계약에는 리스요소와 비리스요소가 모두 포함될 수 있습니다. 당사는 상대적 개별 가격에 기초하여 계약 대가를 리스요소와 비리스요소에 배분하였습니다.

리스조건은 개별적으로 협상되며 다양한 계약조건을 포함합니다. 리스계약에 따라 부과되는 다른 제약은 없지만 리스자산을 차입금의 담보로 제공할 수는 없습니다.

리스에서 생기는 자산과 부채는 최초에 현재가치기준으로 측정합니다. 리스부채는 다음 리스료의 순현재가치를 포함합니다.

- 받을 리스 인센티브를 차감한 고정리스료(실질적인 고정리스료 포함)
- 개시일 현재 지수나 요율을 사용하여 최초 측정한, 지수나 요율(이율)에 따라 달라지는 변동리스료
- 잔존가치보증에 따라 당사(리스이용자)가 지급할 것으로 예상되는 금액
- 당사(리스이용자)가 매수선택권을 행사할 것이 상당히 확실한 경우에 그 매수선택권의 행사가격
- 리스기간이 당사(리스이용자)의 종료선택권 행사를 반영하는 경우에 그 리스를 종료하기 위하여 부담하는 금액

또한 리스부채의 측정에는 상당히 확실한(reasonably certain) 연장선택권에 따라 지급될 리스료를 포함합니다.

리스의 내재이자율을 쉽게 산정할 수 있는 경우 그 이자율로 리스료를 할인합니다. 내재이자율을 쉽게 산정할 수 없는 경우에는 리스이용자가 비슷한 경제적 환경에서 비슷한 기간에 걸쳐 비슷한 담보로 사용권자산과 가치가 비슷한 자산을 획득하는 데 필요한 자금을 차입한다면 지급해야 할 이자율인 리스이용자의 증분차입이자율을 사용합니다.

당사는 증분차입이자율을 다음과 같이 산정합니다.

- 가능하다면 개별 리스이용자가 받은 최근 제3자 금융 이자율에 제3자 금융을 받은 이후 재무상태의 변경을 반영
- 국가, 통화, 담보, 보증과 같은 리스에 특정한 조정을 반영

당사는 지수나 요율에 따라 달라지는 변동리스료의 경우 지수나 요율이 유효할 때까지 리스부채에 포함하지 않는 변동리스료의 잠재적 미래 증가 위험에 노출되어 있습니다. 지수나 요율에 따라 달라지는 리스료의 조정액이 유효한 시점에서 리스부채를 재평가하고 사용권자산

을 조정합니다.

각 리스료는 리스부채의 상환과 금융원가로 배분합니다. 금융원가는 각 기간의 리스부채 잔액에 대하여 일정한 기간 이자율이 산출되도록 계산된 금액을 리스기간에 걸쳐 당기손익으로 인식합니다.

사용권자산은 다음 항목들로 구성된 원가로 측정합니다.

- 리스부채의 최초 측정금액
- 받은 리스 인센티브를 차감한 리스개시일이나 그 전에 지급한 리스료
- 리스이용자가 부담하는 리스개설직접원가
- 복구원가의 추정치

사용권자산은 리스개시일부터 사용권자산의 내용연수 종료일과 리스기간 종료일 중 이른 날까지의 기간동안 감가상각합니다. 당사가 매수선택권을 행사할 것이 상당히 확실한 (reasonably certain) 경우 사용권자산은 기초자산의 내용연수에 걸쳐 감가상각합니다.

단기리스와 모든 소액자산 리스와 관련된 리스료는 정액 기준에 따라 당기손익으로 인식합니다. 단기리스는 리스기간이 12개월 이하인 리스이며, 소액리스자산은 IT기기와 소액의 사무실 가구로 구성되어 있습니다.

당사의 리스계약은 연장선택권 및 종료선택권을 포함하고 있습니다. 이러한 조건들은 계약 관리 측면에서 운영상의 유연성을 극대화하기 위해 사용됩니다. 보유하고 있는 대부분의 연장선택권 및 종료선택권은 해당 리스제공자가 아니라 회사가 행사할 수 있습니다. 리스기간의 결정과 관련한 중요한 회계추정 및 가정에 대한 정보는 주석 3에서 다루고 있습니다.

2.21 주식기준보상

당사는 임원의 근로용역에 대해 주식기준에 따른 보상을 제공하고 있습니다. 당사의 주식기준보상은 주식결제형 주식기준보상거래와 현금결제형 주식기준보상거래로 구분됩니다.

(1) 주식결제형 주식기준보상거래

주식결제형 주식기준보상원가는 부여일의 공정가치로 측정됩니다.

주식기준보상원가는 용역제공조건이 충족되는 기간(이하 '가득기간')에 걸쳐 종업원급여(주식보상비용)로 인식하고, 그에 상응한 자본의 증가를 인식합니다. 매 보고기간말에 누적 보상원가의 측정에는 가득기간의 완료 여부와 최종적으로 부여될 지분상품의 수량에 대한 추정이 반영됩니다. 보고기간 초와 보고기간 말의 누적 보상원가의 변동분은 당기 손익계산서에 가감됩니다.

용역제공조건은 부여일 현재 주식선택권의 공정가치를 추정할 때 고려하지 않으나 궁극적으로 가득되는 지분상품의 수량에 대한 추정 시 반영됩니다. 궁극적으로 가득되지 않는 주식기준보상에 대해서는 비용을 인식하지 않고 있습니다.

지정된 가득조건(용역제공조건)이 충족되지 않아 지분상품이 가득되지 못하는 경우에는 용역제공기간 동안 인식한 종업원급여(주식보상비용)과 자본 누적액을 취소하는 회계처리를 인식합니다.

주식기준보상을 위해 매입한 자기주식(양도제한조건부주식)의 희석효과는 희석주당이익을 계산할 때 희석주식으로 반영하고 있습니다.

(2) 현금결제형 주식기준보상거래

당사는 현금결제형 주식기준보상거래에서 제공받는 용역과 그 대가로 부담하는 부채를 매월 말 공정가치로 측정합니다. 공정가치는 최초 부여시점에 측정 후 부채가 결제될 때까지 매 보고기간 말과 결제일에 재측정하고, 공정가치의 변동액은 당기손익으로 인식합니다. 공정가치는 가득기간 동안 비용으로 인식하고 이에 상응하는 부채를 인식합니다.

2.22 보고기간후사건

보고기간 이후 발행승인일 이전에 보고기간말에 존재하였던 상황에 대한 정보를 입수한 경우, 해당 정보가 재무제표에 인식하는 금액에 영향을 미치는지 평가합니다. 당사는 수정을 요하는 보고기간후사건을 반영하기 위하여 재무제표에 인식된 금액을 수정하고 새로운 정보를 반영하여 해당 상황과 관련된 공시 내용을 수정합니다.

수정을 요하지 않는 보고기간후사건의 경우, 당사는 재무제표에 인식된 금액을 변경하지 않고 수정을 요하지 않는 보고기간후사건의 성격과 재무적 영향에 대한 추정치, 그러한 추정을 할 수 없는 경우에는 이에 대한 설명을 공시합니다.

2.23 재무제표 승인

당사의 재무제표는 2026년 2월 11일자로 이사회에서 승인되었으며, 정기주주총회에서 수정 승인 될 수 있습니다.

3. 중요한 회계추정 및 가정

재무제표 작성에는 미래에 대한 가정 및 추정이 요구되며, 해당 가정 및 추정에는 '경영진의 미래현금흐름 추정', '할인율의 결정' 등이 포함됩니다. 경영진은 당사의 회계정책을 적용하기 위해 판단이 요구됩니다. 추정 및 가정은 지속적으로 평가되며, 과거 경험과 현재의 상황에 비추어 합리적으로 예측가능한 미래의 사건을 고려하여 이루어집니다. 회계추정의 결과가 실제 결과와 동일한 경우는 드물 것이므로 중요한 조정을 유발할 수 있는 유의적인 위험을 내포하고 있습니다.

다음 회계연도에 자산 및 부채 장부금액의 조정에 영향을 미칠 수 있는 경영진 판단과 유의적 위험에 대한 추정 및 가정은 다음과 같습니다. 일부 항목에 대한 유의적인 판단 및 추정에 대한 추가적인 정보는 개별 주석에 포함되어 있습니다.

인플레이션과 이자율의 상승은 회사 사업의 많은 측면에 영향을 미치며, 회사는 당 변경이 공정가치 측정, 미래현금흐름 추정, 미래현금흐름의 현재가치를 결정하는 데 사용되는 할인율과 손상징후 및 손상검사 등 재무제표에 미치는 영향을 검토하였습니다.

(1) 종속기업투자

당사는 종속기업투자에 대한 손상차손 인식여부를 기업회계기준서 제1036호 '자산손상' 규정에 따라 판단하고 있습니다. 손상징후가 있는 경우 종속기업투자의 장부금액을 회수가능액과 비교하여 손상검사를 하고 있습니다. 그리고 손상차손의 환입은 기업회계기준서 제1036호에 따라 이러한 투자자산의 회수가능액이 후속적으로 증가하는 만큼 인식하고 있습니다.

(2) 법인세

당기법인세 및 이연법인세에 대하여 보고기간말까지 제정되었거나 실질적으로 제정된 세법을 사용하여 당해 자산이 실현되거나 부채가 결제될 회계기간에 적용될 것으로 기대되는 세율로 측정하고 있습니다. 그러나 실제 미래 최종 법인세부담은 보고기간말 현재 인식한 관련 자산·부채와 일치하지 않을 수 있으며, 이러한 차이는 최종 법인세효과가 확정된 시점의 당기법인세 및 이연법인세자산·부채에 영향을 줄 수 있습니다.

세무상결손금이 사용될 수 있는 미래과세소득의 발생가능성이 높은 경우 그 범위안에서 미사용 세무상결손금에 대하여 이연법인세자산을 인식합니다. 미래과세소득의 예측을 위한 경영진의 추정에는 유의적인 판단이 포함되며, 이러한 추정이 당사의 이연법인세자산에 영향을 줄 수 있습니다.

당사는 특정 기간동안 과세소득의 일정 금액을 투자, 임금증가 등에 사용하지 않았을 때 세법에서 정하는 방법에 따라 산정된 법인세를 추가로 부담합니다. 따라서, 해당 기간의 당기법인세와 이연법인세를 측정할 때 이에 따른 세효과를 반영하여야 하고, 이로 인해 당사가 부담할 법인세는 각 연도의 투자, 임금증가 등의 수준에 따라 달라지므로 최종 세효과를 산정하는데에는 불확실성이 존재합니다.

(3) 순확정급여부채

순확정급여부채의 현재가치는 보험수리적 평가방법을 통해 결정되며, 특히 할인율의변동에 영향을 받습니다.

(4) 리스

리스기간을 산정할 때에 경영진은 연장선택권을 행사하거나 종료선택권을 행사하지 않을 경제적 유인이 생기게 하는 관련되는 사실 및 상황을 모두 고려합니다. 연장선택권의 대상 기간(또는 종료선택권의 대상 기간)은 리스이용자가 연장선택권을 행사할 것(또는 행사하지 않을 것)이 상당히 확실한 경우에만 리스기간에 포함됩니다.

선택권이 실제로 행사되거나(행사되지 않거나) 회사가 선택권을 행사할(행사하지 않을) 의무를 부담하게 되는 경우에 리스기간을 다시 평가합니다. 리스이용자가 통제할수 있는 범위에 있고 리스기간을 산정할 때에 영향을 미치는 유의적인 사건이 일어나거나 상황에 유의적인 변화가 있을 때에만 당사는 연장선택권을 행사할 것(또는 행사하지 않을 것)이 상당히 확실한지의 판단을 변경합니다.

- 최근 2사업연도의 배당에 관한 사항
 상기 이익잉여금처분계산서(안)을 참조하시기 바랍니다.

□ 정관의 변경

제2호 의안) 정관 일부 변경의 건

가. 집중투표 배제를 위한 정관의 변경 또는 그 배제된 정관의 변경

제2-2호. 집중투표제 배제 조항 삭제의 건

변경전 내용	변경후 내용	변경의 목적
제33조(이사의 선임) ③ <u>2인 이상의 이사를 선임하는 경우 상법 제382조의2에서 규정하는 집중투표제는 적용하지 아니한다.</u>	제33조(이사의 선임) ③ <u>(삭제)</u>	- 상법 개정사항 반영: 자산규모 2조원 이상 상장회사의 경우 집중투표제를 배제할 수 없게 됨에 따라 해당 조항 삭제
제44조(감사위원회의 구성) ④ <u>상법 제382조의2에서 규정하는 집중투표제는 적용하지 아니한다.</u>	제44조(감사위원회의 구성) ④ <u>(삭제)</u>	- 상법 개정사항 반영: 자산규모 2조원 이상 상장회사의 경우 집중투표제를 배제할 수 없게 됨에 따라 해당 조항 삭제
부칙 <u><신 설></u>	부칙 <u>13. (집중투표에 관한 적용례) 제33조제3항 및 제44조제4항 개정규정은 2026년 9월 10일 이후 최초로 이사 또는 감사 선임을 위한 주주총회 소집이 있는 경우부터 적용한다.</u>	- 집중투표 관련 상법 개정사항 시행시기('26.09.10) 반영한 별도 부칙 마련

나. 그 외의 정관변경에 관한 건

제2-1호. 전자주주총회 도입의 건

변경전 내용	변경후 내용	변경의 목적
--------	--------	--------

<p>제22조(소집지)</p> <p>주주총회는 본점소재지에서 개최하되 필요에 따라 이의 인접지역 에서도 개최할 수 있다.</p> <p><신 설></p>	<p>제22조(소집지와 개최방식)</p> <p>① 주주총회는 본점소재지에서 개최하되 필요에 따라 이의 인접지역 에서도 개최할 수 있다.</p> <p>② 회사는 <u>상법 제542조의 14 제1항에 따라 주주의 일부가 소집지에 직접 출석하지 아니하고 원격지에서 전자적 방법에 의하여 결의에 참가할 수 있는 방식의 총회를 개최한다.</u></p>	<p>- 상법 개정사항 반영: 전자주주총회 제도 도입에 따른 근거 규정 마련</p>
<p>제28조(의결권의 대리행사)</p> <p>② 제1항의 대리인은 주주총회 개시 전에 그 대리권을 증명하는 서면(위임장)을 제출하여야 한다.</p>	<p>제28조(의결권의 대리행사)</p> <p>② 제1항의 대리인은 주주총회 개시 전에 그 대리권을 증명하는 서면 <u>또는 전자문서를</u> 제출하여야 한다.</p>	<p>- 상법 개정사항 반영: 전자주주총회 제도 도입에 따른 근거 규정 마련</p>
<p>부칙</p> <p><신 설></p>	<p>부칙</p> <p>11. (소집지와 개최방식 및 의결권의 대리행사에 관한 경과조치) 제22조 및 제28조 개정규정은 <u>2027년 1월 1일부터 시행한다.</u></p>	<p>- 전자주주총회 관련 상법 개정사항 시행시기('27.01.01) 반영한 별도 부칙 마련</p>

제2-2호. 집중투표제 배제 조항 삭제의 건

- 상기 '가. 집중투표 배제를 위한 정관의 변경 또는 그 배제된 정관의 변경' 참조

제2-3호. 서면투표 폐지 및 전자투표 의무 시행의 건

변경전 내용	변경후 내용	변경의 목적
<p>제30조(서면투표제)</p> <p>① 주주는 주주총회에 출석하지 아니하고 서면에 의하여 의결권을 행사할 수 있다.</p> <p>② 이 회사는 총회의 소집통지서에 제1항에 따른 주주의 의결권 행사에 필요한 서면과 참고자료를 첨부하여야 한다.</p> <p>③ 서면에 의하여 의결권을 행사하고자 하는 주주는 제2항의 서면에 필요한 사항을 기재하여, 회일의 전일까지 회사에 제출하여야 한다.</p>	<p>제30조(전자투표에 의한 의결권의 행사)</p> <p>본 회사는 전자투표제도를 채택하며 주주는 총회에 출석하지 아니하고 전자적 방법으로 의결권을 행사할 수 있다.</p>	<p>- 전자주총 제도 정착 및 주주의 의결권 행사 편의성 증진, 절차 효율성 개선</p>
<p>부칙</p> <p><신 설></p>	<p>부칙</p> <p>10. (시행일) 이 정관은 <u>2026년 3월 27일부터 시행한다.</u></p>	<p>- 정관 개정에 따른 부칙 마련</p>

제2-4호. 독립이사 제도 도입 및 감사위원 분리선임 인원 상향의 건

변경전 내용	변경후 내용	변경의 목적
<p>제32조(이사의 수)</p> <p>이 회사의 이사는 3명 이상 10명 이내로 하며, 법령이 정하는 최저인원수 이상의 <u>사외</u>이사를 두어야 한다.</p>	<p>제32조(이사의 수)</p> <p>이 회사의 이사는 3명 이상 10명 이내로 하며, 법령이 정하는 최저인원수 이상의 <u>독립</u>이사를 두어야 한다.</p>	<p>- 상법 개정사항 반영: 독립이사 제도 도입에 따른 근거 규정 마련</p>

<p>제43조(위원회)</p> <p>① 이사회는 결의로 이사회 내에 다음 각호의 위원회를 설치할 수 있다.</p> <p>1. 감사위원회</p> <p>2. <u>사외</u>이사후보추천위원회</p> <p>3. 내부거래위원회</p> <p>4. 기타 이사회가 필요하다고 정하는 위원회</p>	<p>제43조(위원회)</p> <p>① 이사회는 결의로 이사회 내에 다음 각호의 위원회를 설치할 수 있다.</p> <p>1. 감사위원회</p> <p>2. <u>독립</u>이사후보추천위원회</p> <p>3. 내부거래위원회</p> <p>4. 기타 이사회가 필요하다고 정하는 위원회</p>	<p>- 상법 개정사항 반영: 독립이사 제도 도입에 따른 근거 규정 마련</p>
<p>제44조(감사위원회의 구성)</p> <p>②위원의 3분의 2 이상은 <u>사외</u>이사이어야 하고, <u>사외</u>이사 아닌 위원은 상법 제542조의11 제3항의 요건을 갖추어야 한다.</p> <p>③ 감사위원회는 그 결의로 위원회를 대표할 자를 선정하여야 한다. 이 경우 위원장은 <u>사외</u>이사이어야 한다.</p> <p><신 설></p>	<p>제44조(감사위원회의 구성)</p> <p>②위원의 3분의 2 이상은 <u>독립</u>이사이어야 하고, <u>독립</u>이사 아닌 위원은 상법 제542조의11 제3항의 요건을 갖추어야 한다.</p> <p>③ 감사위원회는 그 결의로 위원회를 대표할 자를 선정하여야 한다. 이 경우 위원장은 <u>독립</u>이사이어야 한다.</p> <p>⑥ <u>감사위원회</u> 위원은 <u>주주총회에서 이사를 선임한 후 선임된 이사 중에서 감사위원을 선임하여야 한다. 이 경우 감사위원회 위원 중 2명은 주주총회 결의로 다른 이사들과 분리하여 감사위원회 위원이 되는 이사로 선임하여야 한다.</u></p>	<p>- 상법 개정사항 반영: 독립이사 제도 도입 및 감사위원 분리 선출 확대에 따른 근거 규정 마련</p>
<p>부칙</p> <p><신 설></p>	<p>부칙</p> <p><u>10. (시행일) 이 정관은 2026년 3월 27일부터 시행한다.</u></p> <p><u>12. (독립이사에 관한 경과조치) 제32조, 제43조 및 제44조(제4항 및 제6항은 제외) 개정규정은 2026년 7월 23일부터 시행한다.</u></p>	<p>- 독립이사 제도 관련 상법 개정사항 시행시기('26.07.23) 반영한 별도 부칙 마련</p>

□ 이사의 선임

제3호 의안) 사내이사 선임의 건 (후보 : 스캇성철박)

가. 후보자의 성명 · 생년월일 · 추천인 · 최대주주와의 관계 · 사외이사후보자 등 여부

후보자성명	생년월일	사외이사 후보자여부	감사위원회 위원인 이사 분리선출 여부	최대주주와의 관계	추천인
스캇성철박	1965.03.28	사내이사	미해당	없음	이사회
총 (1) 명					

나. 후보자의 주된직업 · 세부경력 · 해당법인과의 최근3년간 거래내역

후보자성명	주된직업	세부경력		해당법인과의 최근3년간 거래내역
		기간	내용	
스캇성철박	두산밥캣(주) CEO, 대표이사	2014~현재	두산밥캣(주) CEO/대표이사	없음
		2012~2014	두산인프라코어(주) NA/EMEA/DIPP 사업부 사장	
		2002~2012	볼보건설기계 부사장	

다. 후보자의 체납사실 여부 · 부실기업 경영진 여부 · 법령상 결격 사유 유무

후보자성명	체납사실 여부	부실기업 경영진 여부	법령상 결격 사유 유무
스캇성철박	해당없음	해당없음	해당없음

라. 후보자의 직무수행계획(사외이사 선임의 경우에 한함)

- 해당사항 없음

마. 후보자에 대한 이사회 추천 사유

스캇성철박 후보자는 당사 대표이사 겸 CEO를 역임하며 2014년 4월 법인 설립, 2016년 11월 유가 증권시장 상장을 성공적으로 수행했으며, 건설기계산업 전문가로서 회사와 경영환경에 대한 높은 이해도를 바탕으로 두산밥캣 사업 확대 및 재무 개선에 크게 이바지함. 이와 같은 경험과 전문성을 바탕으로 앞으로도 회사 발전에 기여할 것으로 판단됨.

확인서

확 인 서

후보자 본인은 본 서류에 기재한 증권의 발행 및 공시 등에 관한 규정 제 3-15 조 제 3 항 제 3 호 가목부터 마목까지의 사항이 사실과 일치함을 확인합니다.

2026 년 2 월 26 일

보고자: 스캇성철박 (서명 또는 날인)

※ 기타 참고사항

- 임기는 취임(2026.03.27) 후 3년으로 하되, 정관 제34조제2항에 따라 임기 중 최종의 결산기에 관한 정기주주총회의 종결 시까지 연장될 수 있습니다.

□ 감사위원회 위원의 선임

제4호 의안) 감사위원회 위원이 되는 사외이사 선임의 건 (후보 : 윤재원)

가. 후보자의 성명 · 생년월일 · 추천인 · 최대주주와의 관계 · 사외이사후보자 등 여부

후보자성명	생년월일	사외이사 후보자여부	감사위원회 위원인 이사 분리선출 여부	최대주주와의 관계	추천인
윤재원	1970.08.29	사외이사	해당	없음	이사회
총 (1) 명					

나. 후보자의 주된직업 · 세부경력 · 해당법인과의 최근3년간 거래내역

후보자성명	주된직업	세부경력		해당법인과의 최근3년간 거래내역
		기간	내용	
윤재원	홍익대학교 경영대학 교수	2023~현재 2023~2024 2021~현재 2020~현재 2018~현재 2018~2023 2017~현재 2015~현재 2013~2019 2004~현재	한국회계기준원 회계기준위원회 비상임위원 금융감독원 금융감독자문위원 홍익대학교 문화예술경영대학원장 기획재정부 국유재산심의위원 한국회계학회 다양성(D&I)위원장/부회장 한국거래소 기업심사위원 한국세무학회 부회장 기획재정부 세제발전심의위원 조세심판원 비상임심판관 홍익대학교 경영대학 교수	없음

다. 후보자의 체납사실 여부 · 부실기업 경영진 여부 · 법령상 결격 사유 유무

후보자성명	체납사실 여부	부실기업 경영진 여부	법령상 결격 사유 유무
윤재원	해당없음	해당없음	해당없음

라. 후보자의 직무수행계획(사외이사 선임의 경우에 한함)

본인은 회계 분야 전문가로서 쌓아온 경험과 전문성을 바탕으로 이사회에 참여하여 당사의 지속적 성장에 필요한 의사결정과 조언을 하는데 기여하겠습니다.

독립적인 위치에서 이사와 경영진의 직무가 적법하고 건전하게 이루어지도록 감독기능을 공정하게 수행하며, 두산밥캣 거버넌스 개선에 기여하겠습니다.

또한, 선관주의와 충실의무, 보고의무, 감시의무, 상호 업무집행 감시의무, 경업금지 의무, 자기거래 금지의무, 기업비밀 준수 의무 등 상법상 사외이사의 의무를 인지하고 있으며 이를 엄수하겠습니다.

마. 후보자에 대한 이사회의 추천 사유

윤재원 후보는 홍익대학교 회계학 교수로 재직 중이며, 미국 공인회계사 자격증을 보유하고 있는 회계 분야의 전문가임. 또한, 기획재정부 세제발전심의위원회, 한국세무학회, 한국회계기준원 회계기준위원회 등에서 활발한 대외 활동을 수행하며 다양한 현장 경험 쌓아 옴.

높은 전문성과 풍부한 경험을 바탕으로 이사회의 의사결정 과정에서 객관적이고 합리적인 시각을 제시하고, 이사회의 독립성을 강화할 것으로 기대됨.

확인서

확 인 서

후보자 본인은 본 서류에 기재한 증권의 발행 및 공시 등에 관한 규정 제 3-15 조 제 3 항 제 3 호 가목부터 마목까지의 사항이 사실과 일치함을 확인합니다.

2026 년 2 월 26 일

보고자: 윤 재 원 (서명  날인)

※ 기타 참고사항

- 상기 감사위원회 위원이 되는 사외이사 선임의 건은 상법 제542조의12에 의거하여 다른 이사와 분리하여 선임하는 안건입니다.
- 임기는 취임(2026.03.27) 후 3년으로 하되, 정관 제34조제2항에 따라 임기 중 최종의 결산기에 관한 정기주주총회의 종결 시까지 연장될 수 있습니다.

□ 이사의 보수한도 승인

제5호 의안) 이사보수한도 승인의 건

가. 이사의 수 · 보수총액 내지 최고 한도액

(당 기)

이사의 수 (사외이사수)	5 (3)
보수총액 또는 최고한도액	80억원

(전 기)

이사의 수 (사외이사수)	6 (4)
실제 지급된 보수총액	53억원
최고한도액	80억원

※ 기타 참고사항

- 각 사업연도 내 지급 기준
- 당기 이사의 수는 제12기 정기주주총회 제3호 및 제4호 의안이 통과됨을 가정한 수입입니다.

□ 기타 주주총회의 목적사항

제6호 의안) 자기주식 보유 및 처분 계획 승인의 건

※ 제6호 의안은 자기주식의 보유 및 처분시 자기주식 보유 · 처분 계획서에 대해서 주주총회 승인을 의무화하는 상법 개정안이 주주총회일(2026년 3월 27일) 전에 시행되지 않을 경우 자동으로 폐기됨

※ 주주총회일 전 상법 개정안 시행 시에도 자기주식 보유 · 처분계획의 필수 기재사항이 변경되어 자기주식 보유 · 처분계획의 정정이 필요한 경우, 해당 정정은 본질적인 변경을 초래하지 않는 범위 내에서 이사회 결의로 함.

※ 당사는 2024년 12월 16일 기업가치제고계획 공시를 통해 발표한 바와 같이, 2025년부터 3년간 주주환원을 40%, 최소 배당금 주당 1,600원을 기준으로 하여 자기주식 매입/소각과 배당의 비중을 제반 상황에 맞추어 탄력적으로 조정할 예정이며, 본 안건 승인으로 인해 주

주환원 규모의 변동은 발생하지 않음.

가. 자기주식 보유 또는 처분 목적

- 임직원 보상의 목적

나. 보유 또는 처분 대상이 되는 자기주식의 종류와 수 및 취득방법

- 자기주식 현황 : '25년말 보통주 자기주식 142,263주 보유 (발행주식총수 대비 0.15%), '26년 2월 25일 RSU 지급으로 보통주 33,555주 처분하여 '26년 3월 주주총회 전 보유 자기주식은 108,708주(발행주식총수 대비 0.11%)
- 보유·처분 계획 : 위 보유분 중 임직원 보상을 위해 '24년 기 부여한 보통주 자기주식 60,467주*를 '27년 2월 처분 예정

항목	보유 대상	처분 대상
자기주식의 종류와 수	보통주 108,708주	보통주 60,467주*
취득 방법	기존 보유 자기주식 (배당가능 이익 내 취득)	기존 보유 자기주식 (배당가능 이익 내 취득)

*처분 대상 주식은 보상 대상자의 가득조건 충족 여부, 지급 방법의 변경 등으로 60,467주 한도 내에서 변동될 수 있음

다. 보유 개시시점 및 예정된 처분시점을 기준으로 하는 다음 각 목의 사항

항목	보유 개시시점	처분 시점
자기주식의 종류와 수 및 취득 방법	보통주 108,708주 (기존 보유 자기주식 / 배당가능 이익 내 취득)	보통주 48,241주* (기존 보유 자기주식 / 배당가능 이익 내 취득)
발행주식총수에서 자기주식을 제외한 나머지 주식의 종류와 수	보통주 95,747,357주	보통주 95,807,824주*
발행주식총수 대비 자기주식 비율의 변화	0.11%	0.05%*

* 실제 처분 자기주식수에 따라 변동 가능

** 위 보유 개시 시점은 '26년 3월 정기주주총회 기준이며, 처분시점은 '27년 2월 기준임.

라. 예정된 보유 기간

- '26년 3월 27일 ~ 임직원 보상 지급 완료 시

마. 예정된 처분 시기

- '27년 2월 임직원 보상으로 지급 예정이며 구체적 시기는 별도 이사회 승인 예정

IV. 사업보고서 및 감사보고서 첨부

가. 제출 개요

제출(예정)일	사업보고서 등 통지 등 방식
2026년 03월 19일	1주전 회사 홈페이지 게재

나. 사업보고서 및 감사보고서 첨부

당사는 2026년 3월 16일 감사보고서를 전자공시시스템(<http://dart.fss.or.kr>)에 공시하고
당사 홈페이지(<https://www.doosanbobcat.com/kr/investment/announce>, 투자정보 → 공
시 → 전자공고)에 게재할 예정입니다. 또한, 당사는 2026년 3월 19일 사업보고서를 전자공
시시스템(<http://dart.fss.or.kr>)에 공시하고 홈페이지
(<https://www.doosanbobcat.com/kr/investment/announce>, 투자정보 → 공시 → 전자공고
)에 게재할 예정입니다. 한편 이 사업보고서는 향후 주주총회 이후 변경되거나 오기 등이 있
는 경우 수정될 수 있으며, 이 경우 전자공시시스템(<http://dart.fss.or.kr>)에 정정보고서를 공
시할 예정이므로 이를 참조하시기 바랍니다.

※ 참고사항

□ 전자투표 및 전자위임장권유에 관한 사항

당사는 「상법」 제368조의4에 따른 전자투표제도와 「자본시장과 금융투자업에 관한 법률 시행령」 제160조 제5호에 따른 전자위임장권유제도를 이번 주주총회에서 활용하기로 결의하였고, 이 두 제도의 관리업무를 한국예탁결제원에 위탁하였습니다. 주주님들께서는 아래에서 정한 방법에 따라 주주총회에 참석하지 아니하고 전자투표방식으로 의결권을 행사하시거나, 전자위임장을 수여하실 수 있습니다.

가. 전자투표·전자위임장권유관리시스템

- 인터넷 주소 : 「<https://evote.ksd.or.kr>」
- 모바일 주소 : 「<https://evote.ksd.or.kr/m>」

나. 전자투표 행사 및 전자위임장 수여기간

: 2026년 3월 17일 오전 9시 ~ 2026년 3월 26일 오후 5시
(기간 중에는 24시간 접속 가능)

다. 시스템에 인증서를 이용하여 주주 본인 확인 후 의안별 의결권 행사 또는 전자위임장 수여

- 주주확인용 인증서의 종류 : 공동인증서 및 민간인증서
(한국예탁결제원에서 지원하는 인증서 한정)

라. 수정동의안 처리 : 주주총회에서 상정된 의안에 관하여

수정동의가 제출되는 경우 전자투표 및 전자위임장은 기권으로 처리

□ 주총집중일 주총 개최 사유

당사는 주주총회 집중일을 피하여 정기 주주총회를 개최하고자 하였으나, 사전에 확정된 주요 경영활동 및 이사회 일정, 원활한 주주총회를 위한 준비 등 당사의 대내외 일정을 감안하여 불가피하게 집중일에 주주총회를 개최하게 되었습니다.